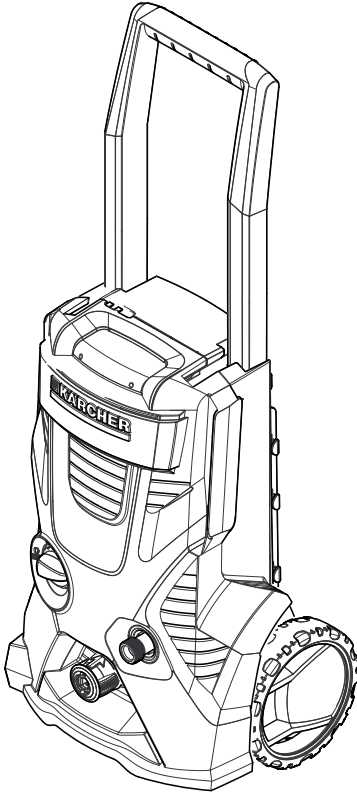


KÄRCHER

makes a difference

K 5 Basic



Deutsch	5
English	10
Français	15
Italiano	20
Nederlands	25
Español	30
Português	35
Dansk	40
Norsk	45
Svenska	50
Suomi	55
Ελληνικά	60
Türkçe	65
Русский	70
Magyar	75
Čeština	80
Slovenščina	85
Polski	90
Românește	95
Slovenčina	100
Hrvatski	105
Srpski	110
Български	115
Eesti	120
Latviešu	125
Lietuviškai	130
Українська	135



**Register
your product**

www.kaercher.com/welcome

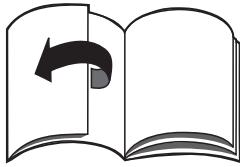


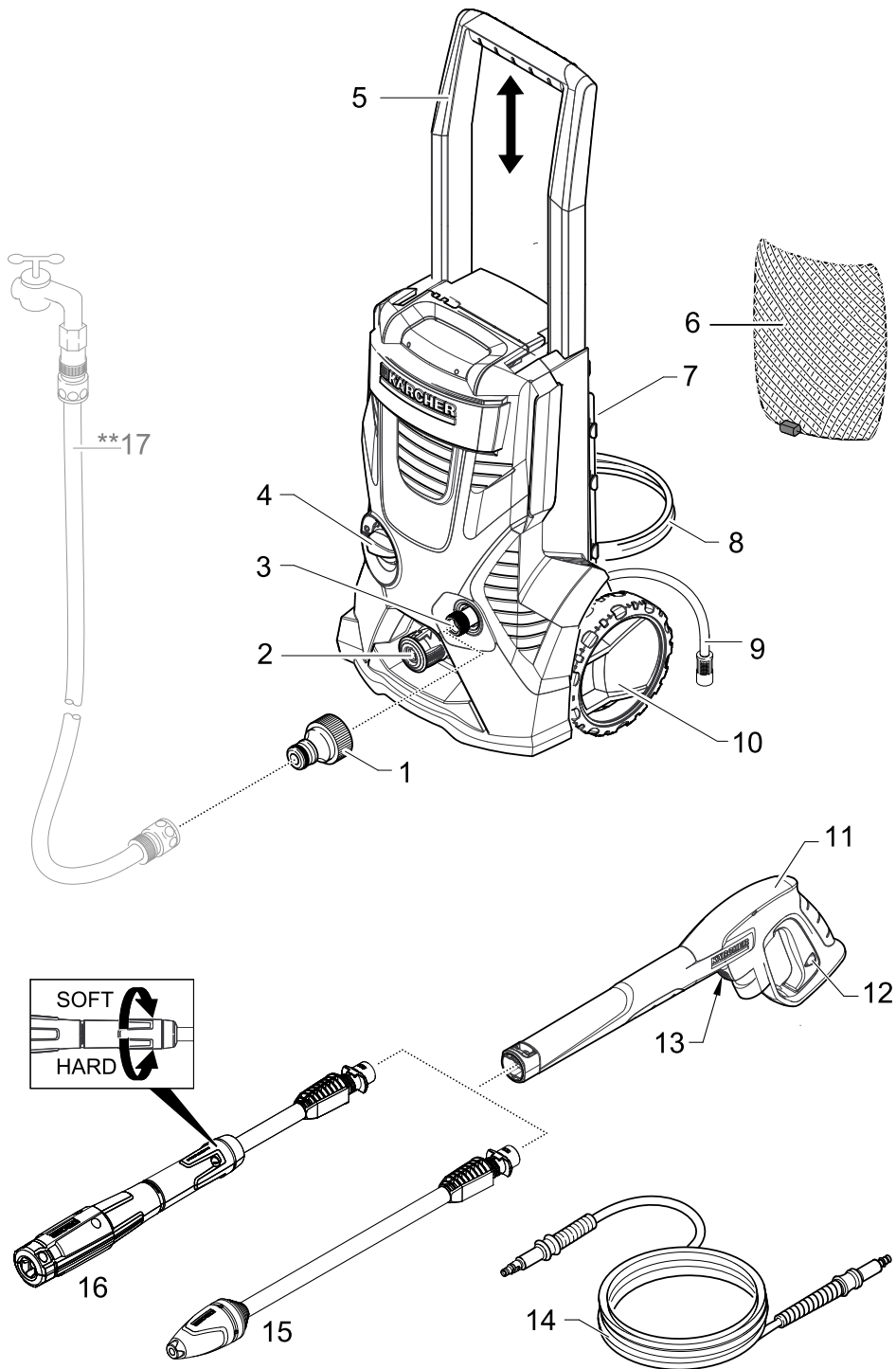
EAC

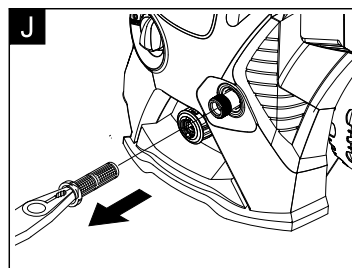
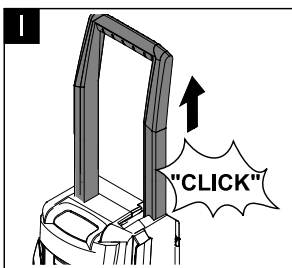
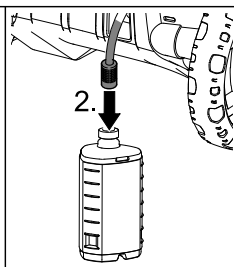
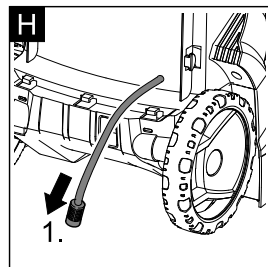
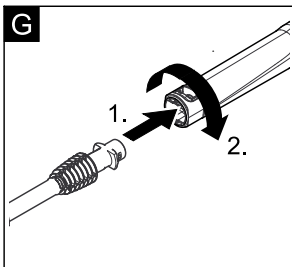
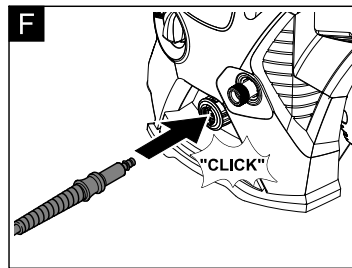
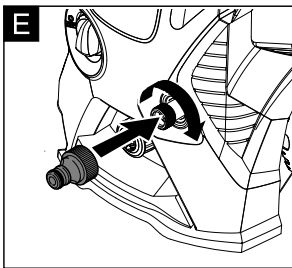
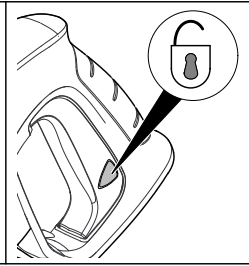
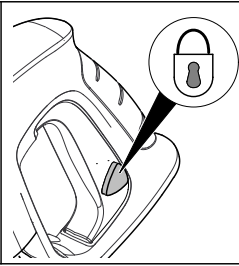
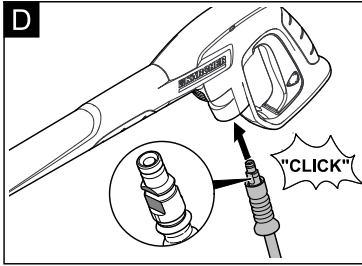
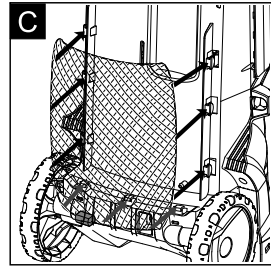
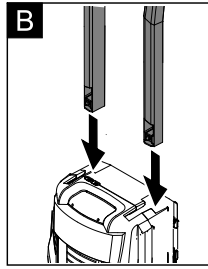
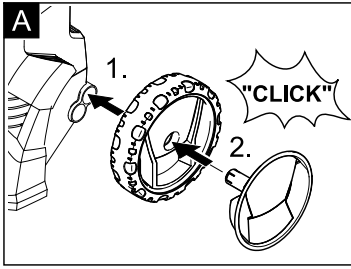
001



59672070 (10/18)







Inhaltsverzeichnis

Sicherheit	DE	5
Bestimmungsgemäße Verwendung	DE	5
Umweltschutz	DE	5
Gerätebeschreibung	DE	6
Vor Inbetriebnahme	DE	6
Inbetriebnahme	DE	7
Betrieb	DE	7
Transport	DE	7
Lagerung	DE	8
Pflege und Wartung	DE	8
Zubehör und Ersatzteile	DE	8
Hilfe bei Störungen	DE	8
Garantie	DE	9
Technische Daten	DE	9
EU-Konformitätserklärung	DE	9

Sicherheit



Lesen Sie vor der ersten Benutzung Ihres Gerätes diese Originalbetriebsanleitung und die beiliegenden Sicherheitshinweise. Handeln Sie danach. Bewahren Sie beide Hefte für späteren Gebrauch oder für Nachbesitzer auf.

Symbole auf dem Gerät



*Hochdruckstrahl nicht auf Personen, Tiere, aktive elektrische Ausrüstung oder auf das Gerät selbst richten.
Gerät vor Frost schützen.*



Das Gerät darf nicht unmittelbar an das öffentliche Trinkwassernetz angeschlossen werden.

Sicherheitseinrichtungen

⚠ VORSICHT

■ *Sicherheitseinrichtungen dienen dem Schutz des Benutzers und dürfen nicht verändert oder umgangen werden.*

Geräteschalter

Der Geräteschalter verhindert den unbeabsichtigten Betrieb des Gerätes.

Verriegelung Hochdruckpistole

Die Verriegelung sperrt den Hebel der Hochdruckpistole und verhindert den unbeabsichtigten Start des Gerätes.

Überströmventil mit Druckschalter

Das Überströmventil verhindert eine Überschreitung des zulässigen Arbeitsdrucks.

Wird der Hebel an der Hochdruckpistole losgelassen, schaltet der Druckschalter die Pumpe ab, der Hochdruckstrahl stoppt. Wird der Hebel gezogen, schaltet die Pumpe wieder ein.

Motorschutzschalter

Bei zu hoher Stromaufnahme schaltet der Motorschutzschalter das Gerät ab.

Bestimmungsgemäße Verwendung

Verwenden Sie diesen Hochdruckreiniger ausschließlich für den Privathaushalt.

- zum Reinigen von Maschinen, Fahrzeugen, Bauwerken, Werkzeugen, Fassaden, Terrassen, Gartengeräten usw. mit Hochdruck-Wasserstrahl (bei Bedarf mit Zusatz von Reinigungsmitteln).
- mit von KÄRCHER zugelassenen Zubehörteilen, Ersatzteilen und Reinigungsmitteln. Beachten Sie die Hinweise, die den Reinigungsmitteln beigegeben sind.

Umweltschutz

Hinweise zu Inhaltsstoffen (REACH)

Aktuelle Informationen zu Inhaltsstoffen finden Sie unter:

www.kaercher.de/REACH



Die Verpackungsmaterialien sind recyclebar. Bitte Verpackungen umweltgerecht entsorgen.



Altgeräte enthalten wertvolle recyclebare Materialien, die einer Verwertung zugeführt werden sollten. Bitte Altgeräte umweltgerecht entsorgen.



Reinigungsarbeiten, bei denen ölhaltiges Abwasser entsteht z. B. Motorenwäsche, Unterbodenwäsche dürfen nur an Waschlätzen mit Ölabscheider durchgeführt werden.



Arbeiten mit Reinigungsmitteln dürfen nur auf flüssigkeitsdichten Arbeitsflächen mit Anschluss an die Schmutzwasserkanalisation durchgeführt werden. Reinigungsmittel nicht in Gewässer oder Erdreich eindringen lassen.



Die Entnahme von Wasser aus öffentlichen Gewässern ist in einigen Ländern nicht erlaubt.

Gerätebeschreibung

Der Lieferumfang Ihres Gerätes ist auf der Verpackung abgebildet. Prüfen Sie beim Auspacken den Inhalt auf Vollständigkeit.

Bei fehlendem Zubehör oder bei Transportschäden benachrichtigen Sie bitte ihren Händler.

Abbildungen siehe Ausklappseite 3

- 1 Kupplung für Wasseranschluss
- 2 Schnellkupplung für Hochdruckschlauch
- 3 Wasseranschluss mit eingebautem Sieb
- 4 Geräteschalter „0/OFF“ / „I/ON“
- 5 Transportgriff, ausziehbar
- 6 Zubehörnetz
- 7 Aufbewahrung für Zubehör
- 8 Netzanschlussleitung mit Netzstecker
- 9 Reinigungsmittel-Saugschlauch mit Filter
- 10 Transportrad
- 11 Handspritzpistole
- 12 Verriegelung Hochdruckpistole
- 13 Taste zum Trennen des Hochdruckschlauches von der Handspritzpistole
- 14 Hochdruckschlauch
- 15 Strahlrohr mit Dreckfräser
Für hartnäckige Verschmutzungen.
Der Arbeitsdruck lässt sich stufenlos von „SOFT“ bis „HARD“ erhöhen. Zum Verstellen des Arbeitsdrucks, Hebel der Hochdruckpistole loslassen und Strahlrohr auf gewünschte Stellung drehen.
Zum Arbeiten mit Reinigungsmittel geeignet.
- 16 Strahlrohr mit Druckregulierung (Vario Power)
Für die gängigsten Reinigungsaufgaben.

** Zusätzlich erforderlich

- 17 Gewebeverstärkter Wasserschlauch mit handelsüblicher Kupplung
 - Durchmesser mindestens 1/2 Zoll (13 mm)
 - Länge mindestens 7,5 m

Vor Inbetriebnahme

Abbildungen siehe Ausklappseite 4

Zubehör montieren

Dem Gerät lose beigelegte Teile vor Inbetriebnahme montieren.

Räder montieren

Abbildung **A**

- Räder in Aufnahme drücken, mit Blende sichern. Dabei Ausrichtung des Stopfens beachten.

Transportgriff montieren

Abbildung **B**

- Transportgriff in die Aufnahme setzen bis Widerstand spürbar ist. Mit dem Handballen oder einem weichen Gummihammer durch einen kurzen Schlag in Position bringen.

Zubehörnetz anbringen

Abbildung **C**

- Zubehörnetz in die in der Abbildung gezeigten Haken einhängen.

Hochdruckschlauch mit Hochdruckpistole verbinden

Abbildung **D**

- Hochdruckschlauch in Hochdruckpistole stecken, bis dieser hörbar einrastet.

Hinweis: Auf richtige Ausrichtung des Anschlussnippels achten.

Sichere Verbindung durch Ziehen am Hochdruckschlauch prüfen.

Wasserversorgung

Anschlusswerte siehe Typenschild/Technische Daten.

ACHTUNG

Verunreinigungen im Wasser können die Hochdruckpumpe und das Zubehör beschädigen. Zum Schutz wird die Verwendung des KÄRCHER-Wasserfilters (Sonderzubehör, Bestellnummer 4.730-059) empfohlen.

Wasserversorgung aus Wasserleitung

Vorschriften des Wasserversorgungsunternehmens beachten.

Abbildung **E**

- Kupplung auf Wasseranschluss des Gerätes schrauben.

Wasser aus offenen Behältern ansaugen

Dieser Hochdruckreiniger ist mit dem KÄRCHER-Saugschlauch mit Rückschlagventil (Sonderzubehör, Bestellnr. 4.440-238) zum Ansaugen von Oberflächenwasser z. B. aus Regentonnen oder Teichen geeignet (Maximale Ansaughöhe siehe technische Daten).

- Saugschlauch mit Wasser füllen.
- Saugschlauch auf Wasseranschluss des Gerätes schrauben und in Wasserquelle (zum Beispiel Regentonne) hängen.

Inbetriebnahme

ACHTUNG

Trockenlauf von mehr als 2 Minuten führt zu Beschädigungen an der Hochdruckpumpe. Baut das Gerät innerhalb von 2 Minuten keinen Druck auf, Gerät abschalten und gemäß Hinweisen im Kapitel „Hilfe bei Störungen“ verfahren.

Abbildung **F**

- Hochdruckschlauch in Schnellkupplung stecken, bis dieser hörbar einrastet.
Hinweis: Auf richtige Ausrichtung des Anschlussnippels achten.
- Sichere Verbindung durch Ziehen am Hochdruckschlauch prüfen.
- Wasserzulaufschlauch auf Kupplung am Wasseranschluss stecken.
Hinweis: Der Wasserzulaufschlauch ist nicht im Lieferumfang enthalten.
- Wasserzulaufschlauch an die Wasserversorgung anschließen.
- Wasserhahn vollständig öffnen.
- Netzstecker in Steckdose stecken.
- Gerät einschalten „I/ON“.
- Hebel der Hochdruckpistole entsperren.
- Hebel ziehen, das Gerät schaltet ein.
Gerät laufen lassen (max. 2 Minuten), bis Wasser blasenfrei an der Hochdruckpistole austritt.
- Hebel der Hochdruckpistole loslassen.
Hinweis: Wird der Hebel losgelassen, schaltet das Gerät ab. Der Hochdruck im System bleibt erhalten.
- Hebel der Hochdruckpistole verriegeln.

Betrieb

⚠ VORSICHT

Mindestens 30 cm Strahlabstand bei der Reinigung von lackierten Oberflächen einhalten, um Beschädigungen zu vermeiden.

ACHTUNG

Autoreifen, Lack oder empfindliche Oberflächen wie Holz nicht mit dem Dreckfräser reinigen, Gefahr der Beschädigung.

Abbildung **G**

- Strahlrohr in Hochdruckpistole einstecken und durch 90° Drehung fixieren.
- Hebel der Hochdruckpistole entsperren.
- Hebel ziehen, das Gerät schaltet ein.

Arbeiten mit Reinigungsmittel

⚠ GEFAHR

Bei Verwendung von Reinigungsmitteln ist das Sicherheitsdatenblatt des Reinigungsmittel-Herstellers zu beachten, insbesondere die Hinweise zur persönlichen Schutzausrüstung.

Hinweis: Reinigungsmittel kann nur im Niederdruck zugemischt werden.

Abbildung **H**

- Saugschlauch für Reinigungsmittel in gewünschter Länge aus dem Gehäuse ziehen.
- Saugschlauch für Reinigungsmittel in einen Behälter mit Reinigungsmittellösung hängen.
- Strahlrohr mit Druckregulierung (Vario Power) verwenden.
- Strahlrohr bis zum Anschlag in Richtung „SOFT“ drehen.
Hinweis: Dadurch wird bei Betrieb die Reinigungsmittellösung dem Wasserstrahl zugemischt.

Empfohlene Reinigungsmethode

- Reinigungsmittel sparsam auf die trockene Oberfläche sprühen und einwirken (nicht trocknen) lassen.
- Gelösten Schmutz mit Hochdruckstrahl abspülen.

Betrieb unterbrechen

- Hebel der Hochdruckpistole loslassen.
- Hebel der Hochdruckpistole verriegeln.
- Bei längeren Arbeitspausen (über 5 Minuten) zusätzlich das Gerät ausschalten „0/OFF“.

Betrieb beenden

⚠ VORSICHT

Den Hochdruckschlauch nur von der Hochdruckpistole oder dem Gerät trennen, wenn kein Druck im System vorhanden ist.

- Nach Arbeiten mit Reinigungsmittel: Gerät etwa 1 Minute zum klarspülen betreiben.
- Hebel der Hochdruckpistole loslassen.
- Gerät ausschalten „0/OFF“.
- Wasserhahn schließen.
- Hebel der Hochdruckpistole drücken, um den noch vorhandenen Druck im System abzubauen.
- Hebel der Hochdruckpistole verriegeln.
- Netzstecker aus der Steckdose ziehen.
- Gerät von der Wasserversorgung trennen.

Transport

⚠ VORSICHT

Verletzungs- und Beschädigungsgefahr!
Gewicht des Gerätes beim Transport beachten.

Transport von Hand

Abbildung **I**

- Transportgriff ausziehen, er rastet hörbar ein.
- Gerät am Transportgriff ziehen.

Transport in Fahrzeugen

- Gerät gegen Verrutschen und Kippen sichern.

Lagerung

⚠ **VORSICHT**

*Verletzungs- und Beschädigungsgefahr!
Gewicht des Gerätes bei der Lagerung beachten.*

Gerät aufbewahren

Vor längerer Lagerung, z.B. im Winter zusätzlich die Hinweise im Kapitel Pflege beachten.

- Gerät auf einer ebenen Fläche abstellen.
- Gehäuse der Schnellkupplung für Hochdruckschlauch in Pfeilrichtung drücken und Hochdruckschlauch herausziehen.
- Trenntaste an der Hochdruckpistole drücken und Hochdruckschlauch von der Hochdruckpistole trennen.
- Netzanschlussleitung, Hochdruckschlauch und Zubehör am Gerät verstauen.

Frostschutz

ACHTUNG

Nicht vollständig entleerte Geräte und Zubehör können von Frost zerstört werden. Gerät und Zubehör vollständig entleeren und vor Frost schützen.

Um Schäden zu vermeiden:

- Gerät vollständig von Wasser entleeren: Gerät ohne angeschlossenen Hochdruckschlauch und ohne angeschlossene Wasserversorgung einschalten (max. 1 min) und warten, bis kein Wasser mehr am Hochdruckanschluss austritt. Gerät ausschalten.
- Gerät mit komplettem Zubehör in einem frostsicheren Raum aufbewahren.

Pflege und Wartung

⚠ **GEFAHR**

Gefahr eines Stromschlags.

- *Vor allen Arbeiten am Gerät, Gerät ausschalten und Netzstecker ziehen.*

Pflege

Vor längerer Lagerung, z. B. im Winter:

Abbildung **J**

- Sieb im Wasseranschluss mit einer Flachzange herausziehen und unter fließendem Wasser reinigen.

Wartung

Das Gerät ist wartungsfrei.

Zubehör und Ersatzteile

Nur Original-Zubehör und Original-Ersatzteile verwenden, sie bieten die Gewähr für einen sicheren und störungsfreien Betrieb des Gerätes.

Informationen über Zubehör und Ersatzteile finden Sie unter www.kaercher.com.

Hilfe bei Störungen

Kleinere Störungen können Sie mit Hilfe der folgenden Übersicht selbst beheben.

Im Zweifelsfall wenden Sie sich bitte an den autorisierten Kundendienst.

⚠ **GEFAHR**

Gefahr eines Stromschlags.

- *Vor allen Arbeiten am Gerät, Gerät ausschalten und Netzstecker ziehen.*

Gerät läuft nicht

- Hebel der Hochdruckpistole ziehen, das Gerät schaltet ein.
- Prüfen ob die angegebene Spannung auf dem Typenschild mit der Spannung der Stromquelle übereinstimmt.
- Netzanschlussleitung auf Beschädigung prüfen.

Gerät läuft nicht an, Motor brummt

Spannungsabfall wegen schwachem Stromnetz oder bei Verwendung eines Verlängerungskabels.

- Beim Einschalten zuerst den Hebel der Handspritzpistole ziehen, dann den Geräteschalter auf „I/ON“ stellen.

Gerät kommt nicht auf Druck

- Einstellung am Strahlrohr prüfen.
- Wasserversorgung auf ausreichende Fördermenge überprüfen.
- Sieb im Wasseranschluss mit einer Flachzange herausziehen und unter fließendem Wasser reinigen.
- Gerät entlüften: Gerät ohne angeschlossenen Hochdruckschlauch einschalten und warten (max. 2 Minuten), bis Wasser blasenfrei am Hochdruckanschluss austritt. Gerät ausschalten und Hochdruckschlauch wieder anschließen.

Starke Druckschwankungen

- Hochdruckdüse reinigen: Verschmutzungen aus der Düsenbohrung mit einer Nadel entfernen und von vorne mit Wasser ausspülen.
- Wasserzulaufmenge überprüfen.

Gerät undicht

- Eine geringe Undichtheit des Gerätes ist technisch bedingt. Bei starker Undichtheit den autorisierten Kundendienst beauftragen.

Reinigungsmittel wird nicht angesaugt

- Strahlrohr mit Druckregulierung (Vario Power) verwenden. Strahlrohr bis zum Anschlag in Richtung „SOFT“ drehen.
- Filter am Saugschlauch für Reinigungsmittel reinigen.
- Saugschlauch für Reinigungsmittel auf Knickstellen überprüfen.

Garantie

In jedem Land gelten die von unserer zuständigen Vertriebsgesellschaft herausgegebenen Garantiebedingungen. Etwaige Störungen an Ihrem Gerät beseitigen wir innerhalb der Garantiefrist kostenlos, sofern ein Material- oder Herstellungsfehler die Ursache sein sollte. Im Garantiefall wenden Sie sich bitte mit Kaufbeleg an Ihren Händler oder die nächste autorisierte Kundendienststelle.

Adressen finden Sie unter:

www.kaercher.com/dealersearch

Technische Daten

Elektrischer Anschluss

Spannung	230 V 1~50 Hz
Anschlussleistung	2,1 kW
Schutzgrad	IPX5
Schutzklasse	I
Netzabsicherung (träge)	10 A

Wasseranschluss

Zulaufdruck (max.)	0,8 MPa
Zulauftemperatur (max.)	40 °C
Zulaufmenge (min.)	10 l/min
Max. Ansaughöhe	0,5 m

Leistungsdaten

Arbeitsdruck	12,5 MPa
Max. zulässiger Druck	14,5 MPa
Fördermenge, Wasser	7,5 l/min
Fördermenge maximal	8,3 l/min
Fördermenge, Reinigungsmittel	0,3 l/min
Rückstoßkraft der Hochdruckpistole	20 N

Maße und Gewichte

Länge	325 mm
Breite	341 mm
Höhe	867 mm
Gewicht, betriebsbereit mit Zubehör	13,0 kg

Ermittelte Werte gemäß EN 60335-2-79

Hand-Arm Vibrationswert	<2,5 m/s ²
Unsicherheit K	0,3 m/s ²
Schalldruckpegel L _{pA}	71 dB(A)
Unsicherheit K _{pA}	2 dB(A)
Schalleistungspegel L _{WA} + Unsicherheit K _{WA}	86 dB(A)

Technische Änderungen vorbehalten.

EU-Konformitätserklärung

Hiermit erklären wir, dass die nachfolgend bezeichnete Maschine aufgrund ihrer Konzipierung und Bauart sowie in der von uns in Verkehr gebrachten Ausführung den einschlägigen grundlegenden Sicherheits- und Gesundheitsanforderungen der EU-Richtlinien entspricht. Bei einer nicht mit uns abgestimmten Änderung der Maschine verliert diese Erklärung ihre Gültigkeit.

Produkt: Hochdruckreiniger

Typ: 1.180-xxx

Einschlägige EU-Richtlinien

2000/14/EG
2014/30/EU
2006/42/EG (+2009/127/EG)
2011/65/EU

Angewandte harmonisierte Normen

EN 50581
EN 55014-1:2017
EN 55014-2: 2015
EN 60335-1
EN 60335-2-79
EN 61000-3-2: 2014
EN 61000-3-3: 2013
EN 62233: 2008

Angewandtes Konformitätsbewertungsverfahren

2000/14/EG: Anhang V

Schalleistungspegel dB(A)

Gemessen: 84

Garantiert: 86

Die Unterzeichnenden handeln im Auftrag und mit Vollmacht des Vorstands.


H. Jenner

Chairman of the Board of Management


S. Reiser

Director Regulatory Affairs & Certification

Dokumentationsbevollmächtigter:

S. Reiser

Alfred Kärcher SE & Co. KG
Alfred-Kärcher-Straße 28-40
71364 Winnenden (Germany)
Tel.: +49 7195 14-0
Fax: +49 7195 14-2212
Winnenden, 2018/10/01

Contents

Safety	EN	5
Proper use	EN	5
Environmental protection	EN	5
Description of the Appliance	EN	6
Before Startup	EN	6
Start up	EN	7
Operation	EN	7
Transport	EN	7
Storage	EN	8
Care and maintenance	EN	8
Accessories and Spare Parts	EN	8
Troubleshooting	EN	8
Warranty	EN	9
Technical specifications	EN	9
EU Declaration of Conformity	EN	9

Safety



Please read these original operating instructions and the enclosed safety instructions prior to the initial use of your device. Proceed accordingly. Keep both booklets for future reference or subsequent owners.

Symbols on the machine



The high pressure jet must not be directed at persons, animals, live electrical equipment or at the appliance itself. Protect the appliance against frost.



The appliance must not be directly connected to the public drinking water network.

Safety Devices

CAUTION

- Safety installations serve the protection of the user and may not be modified or bypassed.

Appliance switch

The appliance switch prevents unintentional operation of the appliance.

Lock trigger gun

This lock locks the lever of the trigger gun and prevents the inadvertent start of the appliance.

Overflow valve with pressure switch

The overflow valve prevents the permissible working pressure from being exceeded.

If the lever on the trigger gun is released the pressure switch turns off the pump, the high pressure jet is stopped. If the lever is pulled the pump is turned on again.

Motor protection switch

The motor protection switch switches off the device if the power consumption is high.

Proper use

This high pressure cleaner is designed for domestic use only.

- for cleaning machines, vehicles, buildings, tools, facades, terraces, gardening tools, etc. by means of a high-pressure water jet (if necessary, with additional cleaning agents).
- with accessories, replacement parts and cleaning agents approved by KÄRCHER. Please observe the information accompanying the cleaning agents.

Environmental protection

Notes about the ingredients (REACH)

You will find current information about the ingredients at:

www.kaercher.com/REACH



The packaging material can be recycled. Please arrange for the environmentally appropriate disposal of the packaging.



Old appliances contain valuable recyclable materials that should be recycled properly. Please arrange for the environmentally appropriate disposal of the old devices.



Cleaning operations which produce oily waste water, e.g. engine washes, underbody washes, may only be carried out using washing stations equipped with an oil separator.



Work with detergents must only be performed on liquid-tight work surfaces with a connection to the sewer system. Do not let release detergent into waters or earth.



The extraction of water from public waters is prohibited in some countries.

Description of the Appliance

The scope of delivery of your appliance is illustrated on the packaging. Check the contents of the appliance for completeness when unpacking.

In the event of missing accessories or any transport damage, please contact your dealer.

See fold-out page 3 for illustrations

- 1 Coupling element for water connection
- 2 Quick coupling for high pressure hose
- 3 Water connection with integrated sieve
- 4 Appliance switch „0/OFF“ / „1/ON“
- 5 Transport handle, detachable
- 6 Accessory net
- 7 Storage for accessories
- 8 Mains cable with mains plug
- 9 Detergent suction hose with filter
- 10 Bearing wheel
- 11 Trigger gun
- 12 Lock trigger gun
- 13 Key to detach the high pressure hose from the trigger gun
- 14 High pressure hose
- 15 Spray lance with Dirtblaster
For strong contaminations.
The working pressure can be continuously increased from "SOFT" to "HARD". To adjust the working pressure, release the trigger gun lever and turn the spray lance to the desired position.
Suitable for use with detergents.
- 16 Spray lance with pressure regulation (Vario Power)
Carrying out the most common cleaning tasks.

** Additionally required

- 17 Fabric-reinforced water hose with commercially available coupling.
 - Minimum diameter, 1/2 inches (13 mm).
 - Minimum length 7.5 m.

Before Startup

See fold-out page 4 for illustrations

Attaching the Accessories

Mount loose parts delivered with appliance prior to start-up.

Install wheels

Illustration **A**

- Push the wheels into the intake and secure them with the plugs. Align the plug properly.

Install the transport handle

Illustration **B**

- Place the transport handle into the intake until you feel resistance. Use the heel of your hand or a soft rubber mallet to position it.

Attach the accessories net

Illustration **C**

- Hook the accessories net into the hooks shown in the illustration.

Connect the high pressure hose to the trigger gun

Illustration **D**

- Push the high pressure hose into the trigger gun until it locks audibly.
Note: Make sure the connection nipple is aligned correctly.
Check the secure connection by pulling on the high pressure hose.

Water supply

For connection values, see type plate/technical data.

ATTENTION

Impurities in the water can damage the high-pressure pump and the accessories. For protection, the use of the KÄRCHER water filter (optional accessory, order no. 4.730-059) is recommended.

Water supply from mains

Observe regulations of water supplier.

Illustration **E**

- Screw the coupling element to the water connection on the appliance.

Drawing in water from open reservoirs

This high-pressure cleaner is suited to work with the KÄRCHER suction hose with backflow valve (Optional accessory, order no. 4.440-238) to draw in surface water, e.g. from water butts or ponds (see specifications for max. suction height).

- Fill the suction hose with water.
- Screw the suction hose into the water connection of the appliance and insert it into the water source (e.g. rainwater drum).

Start up

ATTENTION

Dry running of more than 2 minutes leads to damage of the high-pressure pump. If the appliance does not build up pressure within 2 minutes, switch the appliance off and proceed in accordance with the instructions in Chapter "Troubleshooting".

Illustration **F**

- Push the high pressure hose into the quick coupling until it locks audibly.
Note: Make sure the connection nipple is aligned correctly.
- Check the secure connection by pulling on the high pressure hose.
- Attach the water supply hose to the coupling on the water connection.
Note: The supply hose is not included.
- Connect the water supply hose to the water supply.
- Completely open the water tap.
- Insert the mains plug into the socket.
- Turn on the appliance "I/ON".
- Unlock the lever on the trigger gun.
- Pull on the lever of the trigger gun; the device will switch on.
Let the appliance work until the water exits at the hand spray gun without bubbles (max. 2 minutes).
- Release the lever on the trigger gun.
Note: Release the lever of the trigger gun; the device will switch off again. High pressure remains in the system.
- Lock the lever on the trigger gun.

Operation

⚠ CAUTION

Keep a distance of at least 30 cm when using the jet for cleaning painted surfaces to avoid damage.

ATTENTION

Car tyres, paint or sensitive surfaces such as wood should not be cleaned with the dirt blaster, as there is a risk of damage.

Illustration **G**

- Push the spray lance into the trigger gun and fasten it by turning it through 90°.
- Unlock the lever on the trigger gun.
- Pull on the lever of the trigger gun; the device will switch on.

Working with detergent

⚠ DANGER

When using detergents, the material data safety sheet issued by the detergent manufacturer must be adhered to, especially the instructions regarding personal protective equipment.

Note: Detergent can only be added when the device is operated in low pressure mode.

Illustration **H**

- Pull detergent suction hose as far as is required out of the housing.
- Suspend end of detergent suction hose in a container filled with detergent.
- Use spray lance with pressure regulation (Vario Power).
- Turn the spray lance as far as it will go in the direction of "SOFT".
Note: This will mix the detergent with the water stream.

Recommended cleaning method

- Spray the detergent sparingly on the dry surface and allow it to react, but not to dry.
- Spray off loosened dirt with the high pressure jet.

Interrupting operation

- Release the lever on the trigger gun.
- Lock the lever on the trigger gun.
- During longer breaks (more than 5 minutes), also turn the appliance off using the "0/OFF" switch.

Finish operation

⚠ CAUTION

Only separate the high-pressure hose from the trigger gun or the appliance when there is no pressure in the system.

- After operation with detergent: Run the machine for approximately 1 minute for a clear rinse.
- Release the lever on the trigger gun.
- Turn off the appliance "0/OFF".
- Turn off tap.
- Press the lever on the trigger gun to release any remaining pressure in the system.
- Lock the lever on the trigger gun.
- Disconnect the mains plug from the socket.
- Detach the appliance from the water supply.

Transport

⚠ CAUTION

Risk of personal injury or damage!
Mind the weight of the appliance during transport.

When transporting by hand

Illustration **I**

- Pull out the transport handle until it audibly snaps into place.
- Pull the appliance by its transport handle.

When transporting in vehicles

- Secure the appliance against shifting and tipping over.

Storage

⚠ CAUTION

*Risk of personal injury or damage!
Consider the weight of the appliance when storing it.*

Storing the Appliance

Prior to extended storage periods, as during the winter, also observe the instructions in the Care section.

- Park the machine on an even surface.
- Push the casing of the quick coupling for the high pressure hose toward the rear and disconnect the high pressure hose from the appliance.
- Press the disconnect on the trigger gun and remove the high pressure hose from the trigger gun.
- Stow away the mains cable, the high-pressure hose and accessory on the appliance.

Frost protection

ATTENTION

Appliances and accessories that are not completely drained can be destroyed by frost. Completely drain appliance and accessories and protect them against frost. To avoid damage:

- Completely drain all water from the appliance: Switch the appliance on with detached high pressure hose and detached water supply (max. 1 minute) and wait, until no more water exits at the high pressure connection. Turn off the appliance.
- Store the appliance and the entire accessories in a frost free room.

Care and maintenance

⚠ DANGER

Risk of electric shock.

- *Prior to all work on the appliance, switch off the appliance and pull the power plug.*

Care

Prior to longer periods of storage, e.g. in the winter:

Illustration **J**

- Pull out the sieve in the water connection using flat-nose pliers and clean under running water.

Maintenance

The appliance is maintenance free.

Accessories and Spare Parts

Only use original accessories and spare parts, they ensure the safe and trouble-free operation of the device. For information about accessories and spare parts, please visit www.kaercher.com.

Troubleshooting

You can rectify minor faults yourself with the help of the following overview.

If in doubt, please consult the authorized customer service.

⚠ DANGER

Risk of electric shock.

- *Prior to all work on the appliance, switch off the appliance and pull the power plug.*

Appliance is not running

- Pull on the lever of the trigger gun; the device will switch on.
- Check whether the voltage indicated on the type plate corresponds to the voltage of the mains supply.
- Check the mains connection cable for damages.

Appliance does not start, motor hums

Voltage reduction due to weak mains supply or when using an extension cable.

- When switching on, first pull the lever of the trigger gun and then switch the appliance switch to "I/ON".

Pressure does not build up in the appliance

- Check setting at the spray lance.
- Check water supply for adequate delivery rate.
- Pull out the sieve in the water connection using flat-nose pliers and clean under running water.
- Appliance ventilation: Switch the appliance on with the high-pressure hose detached and operate (max. 2 minutes) until the water exits the high-pressure connection without bubbles. Switch off appliance and reconnect high-pressure hose.

Strong pressure fluctuations

- Clean high-pressure nozzle: Remove dirt and debris from the nozzle bore, using a needle and rinse through with water from the front.
- Check water flow quantity.

Appliance is leaking

- Slight leakage from the appliance pump is normal. If the leakage increases contact the authorized customer service.

No detergent infeed

- Use spray lance with pressure regulation (Vario Power).
Turn the spray lance as far as it will go in the direction of "SOFT".
- Clean the detergent suction hose filter.
- Check the detergent suction hose for kinks.

Warranty

The warranty terms published by the relevant sales company are applicable in each country. We will repair potential failures of your appliance within the warranty period free of charge, provided that such failure is caused by faulty material or defects in manufacturing. In the event of a warranty claim please contact your dealer or the nearest authorized Customer Service centre. Please submit the proof of purchase. Addresses can be found under:

www.kaercher.com/dealersearch

Technical specifications

Electrical connection

Voltage	230 V 1~50 Hz
Connected load	2,1 kW
Protection class	IPX5
Protective class	I
Mains fuse (slow-blow)	10 A

Water connection

Max. feed pressure	0,8 MPa
Max. feed temperature	40 °C
Min. feed volume	10 l/min
Max. Suction height	0,5 m

Performance data

Working pressure	12,5 MPa
Max. permissible pressure	14,5 MPa
Water flow rate	7,5 l/min
Max. flow rate	8,3 l/min
Detergent flow rate	0,3 l/min
Recoil force of trigger gun	20 N

Dimensions and weights

Length	325 mm
Width	341 mm
Height	867 mm
Weight, ready to operate with accessories	13,0 kg

Values determined as per EN 60335-2-79

Hand-arm vibration value	<2,5 m/s ²
Uncertainty K	0,3 m/s ²
Sound pressure level L _{pA}	71 dB(A)
Uncertainty K _{pA}	2 dB(A)
Sound power level L _{WA} + Uncertainty K _{WA}	86 dB(A)

Subject to technical changes.

EU Declaration of Conformity

We hereby declare that the machine described below complies with the relevant basic safety and health requirements of the EU Directives, both in its basic design and construction as well as in the version put into circulation by us. This declaration shall cease to be valid if the machine is modified without our prior approval.

Product: High pressure cleaner

Type: 1.180-xxx

Relevant EU Directives

2000/14/EC
2014/30/EU
2006/42/EC (+2009/127/EC)
2011/65/EU

Applied harmonized standards

EN 50581
EN 55014-1:2017
EN 55014-2: 2015
EN 60335-1
EN 60335-2-79
EN 61000-3-2: 2014
EN 61000-3-3: 2013
EN 62233: 2008

Applied conformity evaluation method

2000/14/EC: Appendix V

Sound power level dB(A)

Measured: 84
Guaranteed: 86

The signatories act on behalf of and with the authority of the company management.


H. Jenner

Chairman of the Board of Management


S. Reiser

Director Regulatory Affairs & Certification

Documentation supervisor:

S. Reiser

Alfred Kärcher SE & Co. KG
Alfred-Kärcher-Straße 28-40
71364 Winnenden (Germany)
Tel.: +49 7195 14-0
Fax: +49 7195 14-2212

Winnenden, 2018/10/01

Table des matières

Sécurité	FR	5
Utilisation conforme	FR	5
Protection de l'environnement	FR	5
Description de l'appareil	FR	6
Avant la mise en service	FR	6
Mise en service	FR	7
Fonctionnement	FR	7
Transport	FR	7
Entreposage	FR	8
Entretien et maintenance	FR	8
Accessoires et pièces de rechange	FR	8
Assistance en cas de panne	FR	8
Garantie	FR	9
Caractéristiques techniques	FR	9
Déclaration UE de conformité	FR	9

Sécurité



Avant la première utilisation de votre appareil, lire attentivement ce manuel d'instructions original et les consignes de sécurité qu'il contient. Respecter l'ensemble de ces instructions. Conservez les deux livrets pour une utilisation ultérieure ou pour le futur propriétaire.

Symboles sur l'appareil



Ne pas diriger le jet haute pression sur des personnes, des animaux, un équipement électrique actif ou sur l'appareil lui-même. Mettre l'appareil à l'abri du gel.



L'appareil ne doit pas être directement raccordé au réseau public d'eau potable.

Dispositifs de sécurité

PRÉCAUTION

- *Le but des dispositifs de sécurité est de protéger l'utilisateur. Ils ne doivent en aucun cas être transformés ou désactivés.*

Interrupteur principal

L'interrupteur principal empêche un fonctionnement involontaire de l'appareil.

Verrouillage poignée-pistolet

Le verrouillage verrouille le levier de la poignée-pistolet et empêche un démarrage non désiré de l'appareil.

Clapet de décharge avec pressostat

Le clapet de décharge évite de dépasser la pression de service admissible.

Si vous relâchez la gâchette, la pompe est éteinte par un manu contacteur, le jet haute pression est interrompu. Si vous appuyez à nouveau sur le levier, la pompe est remise en marche.

Disjoncteur-protecteur moteur

En cas de surintensité le disjoncteur de protection met l'appareil hors de fonctionnement.

Utilisation conforme

Ce nettoyeur haute pression ne doit être utilisé que pour un usage privé:

- pour le nettoyage de machines, véhicules, bâtiments, outils, façades, terrasses, outils de jardinage etc. avec un jet d'eau sous pression (et si besoin en ajoutant des détergents).
- avec des accessoires, pièces de rechange et détergents homologués par KÄRCHER. Veuillez respecter les consignes livrées avec les détergents.

Protection de l'environnement

Instructions relatives aux ingrédients (REACH)

Les informations actuelles relatives aux ingrédients se trouvent sous :

www.kaercher.com/REACH



Les matériels d'emballage sont recyclables. Éliminez l'emballage d'une manière respectueuse de l'environnement.



Les appareils anciens contiennent des matériaux précieux recyclables qui doivent être amenés à un système de recyclage. Éliminez les appareils anciens d'une manière respectueuse de l'environnement.



Tous travaux de nettoyage produisant des eaux usées contenant de l'huile, par exemple un nettoyage de moteur ou de bas de caisse, doivent uniquement être effectués à des postes de lavage équipés d'un séparateur d'huile.



Les travaux avec du détergent ne doivent être faits que sur des plans de travail étanches aux liquides, avec raccord à la canalisation d'eaux usées. Ne pas laisser le détergent s'infiltrer dans les eaux ou dans le sol.



Il est dans certains pays interdit de prélever de l'eau dans les cours d'eau publics.

Description de l'appareil

L'étendue de la fourniture de votre appareil figure sur l'emballage. Lors du déballage, contrôler l'intégralité du matériel.

S'il manque des accessoires ou en cas de dommages imputables au transport, informer immédiatement le revendeur.

Illustrations, voir dépliant page 3

- 1 Raccord pour l'arrivée d'eau
- 2 Accouplement rapide pour flexible haute pression
- 3 Arrivée d'eau avec tamis intégré
- 4 Interrupteur principal "0/OFF" / "I/ON"
- 5 Poignée de transport, amovible
- 6 Filet d'accessoires
- 7 Support pour accessoires
- 8 Câble d'alimentation secteur avec fiche secteur
- 9 Flexible d'aspiration du détergent avec filtre
- 10 Roulette de transport
- 11 Poignée-pistolet
- 12 Verrouillage poignée-pistolet
- 13 Touche pour séparer le tuyau à haute pression de la poignée-pistolet
- 14 Flexible haute pression
- 15 Lance avec rotabuse
Pour les salissures tenaces
La pression de travail peut être augmentée en continu de 'SOFT' à 'HARD'. Pour régler la pression de travail, relâcher le levier du pistolet haute pression et tourner la lance sur la position souhaitée.
Approprié pour le travail avec du détergent.
- 16 Lance avec réglage de la pression (Vario Power)
Pour les travaux courants de nettoyage.

** Nécessaire en supplément

- 17 Flexible renforcé avec raccord standard.
 - Diamètre minimal 1/2 pouce (13 mm)
 - Longueur minimale 7,5 m

Avant la mise en service

Illustrations, voir dépliant page 4

Montage des accessoires

Monter les pièces jointes en vrac à l'appareil avant la mise en service.

Montage des roues

Figure : **A**

→ Presser les roues dans la fixation, les freiner à l'aide du cache avec obturateur. Veiller à l'alignement de l'obturateur.

Montage de la poignée de transport

Figure : **B**

→ Mettre la poignée de transport en place dans la fixation, jusqu'à ce qu'une résistance se fasse sentir. La mettre en position en administrant un bref coup de poing ou de maillet souple.

Mettre le filet d'accessoires en place

Figure : **C**

→ Suspendre le filet d'accessoires au crochet, comme le montre l'illustration.

Relier le flexible haute pression à la poignée-pistolet

Figure : **D**

→ Enficher le flexible haute pression dans la poignée-pistolet jusqu'à ce qu'il s'enclenche de manière audible.

Remarque : Veiller à un alignement correct du nippel de raccordement.

Contrôler que la connexion est bien fixée en tirant sur le flexible haute pression.

Alimentation en eau

Données de raccordement, voir plaque signalétique / caractéristiques techniques

ATTENTION

Des impuretés dans l'eau peuvent endommager la pompe haute pression et les accessoires. Il est recommandé d'utiliser le filtre à eau KÄRCHER (accessoires spéciaux, référence 4.730-059).

Raccordement à la conduite d'eau du réseau public

Respecter les prescriptions de votre société distributrice en eau.

Figure : **E**

→ Visser le raccord à l'arrivée d'eau de l'appareil.

Aspiration d'eau depuis des réservoirs ouverts

Ce nettoyeur haute pression est approprié pour l'aspiration de l'eau de surface, par ex. des cuves d'eau de pluie ou étangs (hauteur manométrique maximale cf. caractéristiques techniques) avec le flexible d'aspiration avec soupape antiretour Kärcher® (accessoires spéciaux, référence 4.440-238).

→ Remplir d'eau le flexible d'aspiration.

→ Visser le flexible d'aspiration sur le raccord d'eau de l'appareil et l'accrocher dans la source d'eau (par ex. réservoir de pluie).

Mise en service

ATTENTION

Une marche à sec de plus de 2 minutes endommage la pompe haute pression. Si l'appareil n'est établi pas de pression dans les deux minutes, le mettre hors service et procéder de la manière indiquée dans les instructions du chapitre "Aide en cas de défauts".

Figure : **F**

- Enficher le flexible haute pression dans le raccord rapide jusqu'à son enclenchement audible.
Remarque : Veiller à un alignement correct du nipple de raccordement.
- Contrôler que la connexion est bien fixée en tirant sur le flexible haute pression.
- Enficher le flexible d'arrivée d'eau sur le raccord sur le raccord d'alimentation en eau.
Remarque : Le flexible d'alimentation n'est pas compris dans la livraison.
- Raccorder le flexible d'eau à l'alimentation en eau.
- Ouvrir le robinet d'eau complètement.
- Brancher la fiche secteur dans une prise de courant.
- Interrupteur principal sur "I/ON".
- Déverrouiller la manette de la poignée-pistolet.
- Tirer le levier, l'appareil se met en service. Laisser l'appareil en service (2 minutes au maximum) jusqu'à ce que l'eau ressorte sans bulles au niveau de la poignée-pistolet.
- Relâcher la manette de la poignée-pistolet.
Remarque : Si le levier est relâché, l'appareil se met hors service. La haute pression est conservée dans le système.
- Verrouiller le levier de la poignée-pistolet.

Fonctionnement

△ PRÉCAUTION

Une distance d'au moins 30 cm entre la lance et les surfaces peintes est nécessaire pour éviter tout endommagement.

ATTENTION

Ne pas nettoyer les pneus, la carrosserie ou les surfaces sensibles telles que le bois avec la rotabuse pour éviter tout endommagement.

Figure : **G**

- Raccorder la lance à la poignée-pistolet et la fixer en effectuant une rotation à 90°.
- Déverrouiller la manette de la poignée-pistolet.
- Tirer le levier, l'appareil se met en service.

Travail avec le détergent

△ DANGER

Lors de l'utilisation de détergents, la fiche de données de sécurité du fabricant du détergent doit être respectée, notamment les remarques relatives à l'équipement de protection personnel.

Remarque : L'ajout de détergent est uniquement possible en mode basse pression.

Figure : **H**

- Tirer le flexible d'aspiration pour le détergent du logement à la longueur souhaitée.
- Plonger le flexible d'aspiration pour le détergent dans un récipient contenant une solution de détergent.
- Utiliser la lance avec réglage de la pression (Vario Power).
- Tourner la lance jusqu'en butée en direction de 'SOFT'.
Remarque : Ainsi, la solution de détergent est mélangée au jet d'eau lors du fonctionnement.

Méthode de nettoyage conseillée

- Pulvériser le détergent sur la surface sèche et laisser agir sans toutefois le laisser sécher complètement.
- Retirer les saletés dissoutes au moyen du jet haute pression.

Interrompre le fonctionnement

- Relâcher la manette de la poignée-pistolet.
- Verrouiller le levier de la poignée-pistolet.
- En cas de pauses de longue durée (plus de 5 minutes), mettre en plus l'appareil hors service avec l'interrupteur "0/OFF".

Fin de l'utilisation

△ PRÉCAUTION

Séparer le tuyau haute pression de la poignée-pistolet ou de l'appareil uniquement quand il n'y a pas de pression dans le système.

- Après le travail avec le détergent : exploiter l'appareil pendant 1 minute environ pour le rincer.
- Relâcher la manette de la poignée-pistolet.
- Mettre l'appareil hors service "0/OFF".
- Fermer le robinet d'eau.
- Actionner la gachette de la poignée-pistolet afin de faire échapper la pression restante dans le système.
- Verrouiller le levier de la poignée-pistolet.
- Retirer la fiche secteur de la prise de courant.
- Séparer l'appareil de l'alimentation en eau.

Transport

△ PRÉCAUTION

Risque de blessure et d'endommagement !
Respecter le poids de l'appareil lors du transport.

Transport manuel

Figure : **I**

- Sortir la poignée de transport ; elle s'enclenche de manière audible.
- Tirer l'appareil à l'aide de la poignée de transport.

Transport dans des véhicules

- Freiner l'appareil pour l'empêcher de glisser et de basculer.

Entreposage

⚠ PRÉCAUTION

Risque de blessure et d'endommagement !
Tenir compte du poids de l'appareil lors du stockage.

Ranger l'appareil

En cas de stockage prolongé, par ex. en hiver, respecter en plus les recommandations fournies au chapitre Entretien.

- Garer l'appareil sur une surface plane.
- Pousser le logement du couplage rapide pour le flexible haute pression dans le sens de la flèche et sortir le flexible haute pression.
- Appuyer sur la touche de séparation de la poignée-pistolet et séparer le flexible haute pression de celle-ci.
- Ranger le câble d'alimentation, le flexible à haute pression et l'accessoire sur l'appareil.

Protection antigel

ATTENTION

Des appareils et des accessoires qui n'ont pas été complètement vidés peuvent être détruits par le gel. Vider complètement l'appareil et les accessoires et les mettre à l'abri du gel.

Pour éviter des dommages :

- Vider complètement l'eau de l'appareil : Mettre l'appareil en service sans le flexible haute pression raccordé et sans alimentation d'eau raccordé (max. 1 min.) et attendre jusqu'à ce qu'il ne sorte plus d'eau du raccord haute pression. Désactiver l'appareil.
- Conserver l'appareil et l'intégralité des accessoires dans un endroit à l'abri du gel.

Entretien et maintenance

⚠ DANGER

Risque d'électrocution.

- Avant d'effectuer des travaux sur l'appareil, couper l'interrupteur principal et débrancher la fiche secteur.

Entretien

Avant un stockage prolongé, par exemple en hiver :

Figure : **J**

- Enlever le tamis de l'arrivée d'eau à l'aide d'une pince et le nettoyer à l'eau courante.

Maintenance

L'appareil ne nécessite aucune maintenance.

Accessoires et pièces de rechange

N'utiliser que des accessoires et pièces de rechange d'origine, ils garantissent le bon fonctionnement de l'appareil.

Vous trouverez des informations relatives aux accessoires et pièces de rechange sur www.kaercher.com.

Assistance en cas de panne

Il est possible de résoudre des pannes sans trop grande gravité en utilisant la liste suivante.

En cas de doute, s'adresser au service après-vente agréé.

⚠ DANGER

Risque d'électrocution.

- Avant d'effectuer des travaux sur l'appareil, couper l'interrupteur principal et débrancher la fiche secteur.

L'appareil ne fonctionne pas

- Tirer le levier de la poignée pistolet, l'appareil se met en service.
- Vérifier que la tension indiquée sur la plaque signalétique correspond à la tension de la prise de courant.
- Vérifier si le câble d'alimentation est endommagé

L'appareil ne démarre pas, le moteur ronronne

Chute de tension en raison d'un réseau électrique faible ou dans le cas de l'utilisation d'un câble de rallonge.

- Lors de la mise en service, tirer en premier sur le levier de la poignée-pistolet, puis mettre l'interrupteur principal sur "I/ON".

L'appareil ne monte pas en pression

- Contrôler le réglage sur la lance.
- Vérifier la présence d'un débit suffisant au niveau de l'alimentation en eau.
- Enlever le tamis de l'arrivée d'eau à l'aide d'une pince et le nettoyer à l'eau courante.
- Purger l'appareil : Mettre l'appareil en service sans flexible haute pression et attendre (max. 2 minutes) jusqu'à ce qu'il s'écoule de l'eau sans bulle du raccord haute pression. Mettre l'appareil hors tension et raccorder le flexible haute pression.

Fluctuations de pression importantes

- Nettoyer la buse à haute pression : Ôtez les salissures situées dans l'orifice de la buse à l'aide d'une aiguille et rincez-la avec de l'eau.
- Contrôler la quantité d'eau alimentée.

Appareil non étanche

- Une fuite minime au niveau de l'appareil peut survenir sous certaines conditions techniques. Si la fuite est importante, contacter le service après-vente agréé.

Le détergent n'est pas aspiré

- Utiliser la lance avec réglage de la pression (Vario Power).
Tourner la lance jusqu'en butée en direction de 'SOFT'.
- Nettoyer le filtre situé sur le flexible d'aspiration du détergent.
- Vérifier que le flexible d'aspiration à détergent n'est plié en aucun endroit.

Garantie

Dans chaque pays, les conditions de garantie en vigueur sont celles publiées par notre société de distribution responsable. Les éventuelles pannes sur l'appareil sont réparées gratuitement dans le délai de validité de la garantie, dans la mesure où celles-ci relèvent d'un défaut matériel ou d'un vice de fabrication. En cas de recours en garantie, adressez-vous à votre revendeur ou au service après-vente agréé le plus proche munis de votre preuve d'achat.

Vous trouverez les adresses sous :

www.kaercher.com/dealersearch

Caractéristiques techniques

Branchement électrique

Tension	230 V 1~50 Hz
Puissance de raccordement	2,1 kW
Degré de protection	IPX5
Classe de protection	I
Protection du réseau (à action retardée)	10 A

Arrivée d'eau

Pression d'alimentation (max.)	0,8 MPa
Température d'alimentation (max.)	40 °C
Débit d'alimentation (min.)	10 l/min
Hauteur max. de l'aspiration	0,5 m

Performances

Pression de service	12,5 MPa
Pression maximale admissible	14,5 MPa
Débit (eau)	7,5 l/min
Débit maximum	8,3 l/min
Débit (détergent)	0,3 l/min

Force de réaction sur la poignée-pistolet	20 N
---	------

Dimensions et poids

Longueur	325 mm
Largeur	341 mm
Hauteur	867 mm
Poids, opérationnel avec accessoires	13,0 kg

Valeurs déterminées selon EN 60335-2-79

Valeur de vibrations bras-main	<2,5 m/s ²
Incertitude K	0,3 m/s ²
Niveau de pression acoustique L _{pA}	71 dB(A)
Incertitude K _{pA}	2 dB(A)
Niveau de pression acoustique L _{WA} + incertitude K _{WA}	86 dB(A)

Sous réserve de modifications techniques.

Déclaration UE de conformité

Nous certifions par la présente que la machine spécifiée ci-après répond de par sa conception et son type de construction ainsi que de par la version que nous avons mise sur le marché aux prescriptions fondamentales stipulées en matière de sécurité et d'hygiène par les directives européennes en vigueur. Toute modification apportée à la machine sans notre accord rend cette déclaration invalide.

Produit : Nettoyeur haute pression

Type : 1.180-xxx

Directives européennes en vigueur :

2000/14/CE

2014/30/UE

2006/42/CE (+2009/127/CE)

2011/65/UE

Normes harmonisées appliquées :

EN 50581

EN 55014-1:2017

EN 55014-2: 2015

EN 60335-1

EN 60335-2-79

EN 61000-3-2: 2014

EN 61000-3-3: 2013

EN 62233: 2008

Procédures d'évaluation de la conformité

2000/14/CE: Annexe V

Niveau de puissance acoustique dB(A)

Mesuré: 84

Garanti: 86

Les signataires agissent sous ordre et avec le pouvoir de la direction.



H. Jenner

Chairman of the Board of Management



S. Reiser

Director Regulatory Affairs & Certification

Responsable de la documentation :

S. Reiser

Alfred Kärcher SE & Co. KG
Alfred-Kärcher-Straße 28-40
71364 Winnenden (Germany)
Tel.: +49 7195 14-0
Fax: +49 7195 14-2212
Winnenden, 2018/10/01

Indice

Sicurezza	IT	5
Uso conforme a destinazione	IT	5
Protezione dell'ambiente	IT	5
Descrizione dell'apparecchio	IT	6
Prima della messa in funzione	IT	6
Messa in funzione	IT	7
Funzionamento	IT	7
Trasporto	IT	7
Supporto	IT	8
Cura e manutenzione	IT	8
Accessori e ricambi	IT	8
Guida alla risoluzione dei guasti	IT	8
Garanzia	IT	9
Dati tecnici	IT	9
Dichiarazione di conformità UE	IT	9

Sicurezza



Prima di utilizzare l'apparecchio per la prima volta, leggere queste istruzioni per l'uso originali e le avvertenze di sicurezza in allegato. Agire corrispondentemente e conservare entrambi i libretti per un uso futuro o per un successivo proprietario.

Simboli riportati sull'apparecchio



Il getto ad alta pressione non va mai puntato su persone, animali, equipaggiamenti elettrici attivi o sull'apparecchio stesso. Proteggere l'apparecchio dal gelo.



L'apparecchio non deve essere collegato direttamente alla rete idrica pubblica.

Dispositivi di sicurezza

PRUDENZA

I dispositivi di sicurezza servono alla protezione dell'utente e non devono essere modificati o essere aggirati.

Interruttore dell'apparecchio

L'interruttore dell'apparecchio impedisce l'azionamento accidentale dell'apparecchio.

Blocco della pistola a spruzzo

Il dispositivo di blocco inibisce la leva della pistola a spruzzo ed impedisce l'azionamento accidentale dell'apparecchio.

Valvola di troppo pieno con pressostato

La valvola di troppo pieno impedisce che venga superata la pressione di esercizio massima consentita.

Se si allenta la leva della pistola a spruzzo, il pressostato spegne la pompa, il getto ad alta pressione si ferma. Se si tira la leva, si riattiva la pompa.

Salvatore

In caso di eccessivo assorbimento di corrente il salvatore provvede a disattivare l'apparecchio.

Uso conforme a destinazione

Utilizzate questa idropulitrice esclusivamente nell'uso domestico:

- per la pulizia di macchine, veicoli, edifici, attrezzi, facciate, terrazzi, attrezzi da giardinaggio ecc. con getto d'acqua ad alta pressione (se necessario con l'aggiunta di detersivi).
- con accessori, ricambi e detersivi omologati da KÄRCHER. Rispettate le indicazioni allegate ai detersivi.

Protezione dell'ambiente

Avvertenze sui contenuti (REACH)

Informazioni aggiornate sui contenuti sono disponibili all'indirizzo:

www.kaercher.com/REACH

I materiali d'imballaggio sono riciclabili. Smaltire a regola d'arte gli imballaggi.



Gli apparecchi dismessi contengono preziosi materiali riciclabili che devono essere consegnati al riciclaggio. Smaltire a regola d'arte gli apparecchi dismessi.



I lavori di pulizia durante i quali si produce acqua di scarico contenente olio, per es. alla pulizia di motori o di sottoscocche vanno effettuati esclusivamente in luoghi di lavaggio provvisti di separatori d'olio.



Gli interventi con detersivi possono essere eseguiti solo su superfici di lavoro impermeabili con collegamento alla canalizzazione dell'acqua sporca. Non fare infiltrare il detersivo nelle acque di scarico o nel terreno.



Il prelievo di acqua da impianti di acque pubbliche in alcuni paesi non è consentito.

Descrizione dell'apparecchio

La fornitura del Suo apparecchio è riportata sulla confezione. Controllare che il contenuto dell'imballaggio sia completo.

In caso di accessori assenti o danni dovuti al trasporto si prega di contattare il rivenditore.

Per le figure vedi lato pieghevole 3

- 1 Giunto per collegamento dell'acqua
- 2 Giunto rapido per tubo flessibile di alta pressione
- 3 Collegamento dell'acqua con filtro montato
- 4 Interruttore dell'apparecchio „0/OFF“ / „I/ON“
- 5 Maniglia per trasporto, estraibile
- 6 Rete per accessori
- 7 Custodia degli accessori
- 8 Cavo di allacciamento alla rete con connettore
- 9 Tubo flessibile di aspirazione detergente con filtro
- 10 Ruota trasporto
- 11 Pistola a spruzzo
- 12 Blocco della pistola a spruzzo.
- 13 Tasto per scollegare il tubo flessibile di alta pressione dalla pistola a spruzzo
- 14 Tubo flessibile alta pressione
- 15 Lancia con fresa per lo sporco
Per lo sporco più resistente
È possibile aumentare in modo continuo la pressione di lavoro da "SOFT" a "HARD". Per regolare la pressione di lavoro, rilasciare la leva della pistola ad alta pressione e girare la lancia nella posizione desiderata.
Adatto per interventi con detergenti.
- 16 Lancia con regolazione della pressione (Vario Power)
Per operazioni di pulizia più comuni.

** Aggiuntivamente necessario

- 17 Tubo flessibile acqua PVC in fibra-tela con raccordo commerciale.
 - Diametro minimo 1/2 pollice (13 mm)
 - Lunghezza minima 7,5 m

Prima della messa in funzione

Per le figure vedi lato pieghevole 4

Montaggio degli accessori

Prima della messa in funzione montare i componenti singoli dell'apparecchio.

Montare le ruote

Figura **A**

- Premere le ruote nell'alloggiamento e bloccarle con la montatura ed il tappo. Rispettare l'orientamento del tappo.

Montare la maniglia per il trasporto

Figura **B**

- Inserire la maniglia per il trasporto nell'alloggiamento fino a percepire una resistenza. Portare in posizione con il pamo della mano o un martello di gomma morbido esercitando un colpo leggero.

Applicare la rete per accessori

Figura **C**

- Agganciare la rete per accessori al gancio illustrato nella figura.

Collegare il tubo alta pressione alla pistola a spruzzo

Figura **D**

- Introdurre il tubo di alta pressione alla pistola a spruzzo fino al suo aggancio.
Avviso: Verificare la corretta posizione del nipplo di raccordo.
Accertarsi del corretto aggancio tirando il tubo flessibile di alta pressione.

Alimentazione dell'acqua

Valori di collegamento: vedi targhetta e Dati tecnici.

ATTENZIONE

Impurità nell'acqua possono danneggiare la pompa ad alta pressione e gli accessori. Consigliamo come protezione di utilizzare il filtro per l'acqua KÄRCHER (accessorio speciale, codice d'ordine 4.730-059).

Alimentazione da rete idrica

Rispettare le disposizioni fornite dalla società per l'approvvigionamento idrico.

Figura **E**

- Avvitare il giunto fornito sul collegamento acqua dell'apparecchio.

Aspirazione di acqua da contenitori aperti

Questa idropulitrice con il tubo di aspirazione KÄRCHER con valvola di non ritorno (accessorio speciale, N. ordine 4.440-238) è adatta all'aspirazione di acqua di superficie per es. da raccoglitori di acqua piovana o da stagni (altezza di aspirazione max. vedi Dati tecnici).

- Riempire il tubo flessibile di aspirazione con acqua.
- Avvitare il tubo flessibile di aspirazione al raccordo dell'acqua dell'apparecchio ed agganciarlo alla fonte (ad es. raccogliitore di acqua piovana).

Messa in funzione

ATTENZIONE

Un funzionamento a secco di oltre 2 minuti determina dei danneggiamenti sulla pompa ad alta pressione. Nel caso in cui l'apparecchio non produca alcuna pressione entro 2 minuti, spegnere l'apparecchio e procedere secondo le indicazioni riportate al capitolo „Guida alla risoluzione dei guasti“.

Figura **F**

→ Introdurre il tubo di alta pressione nel giunto rapido fino al suo aggancio.

Avviso: Verificare la corretta posizione del nipplo di raccordo.

→ Accertarsi del corretto aggancio tirando il tubo flessibile di alta pressione.

→ Infilare il tubo flessibile di mandata dell'acqua sul giunto dell'attacco d'acqua.

Avviso: Il tubo flessibile di alimentazione non è in dotazione.

→ Collegare il tubo flessibile acqua all'alimentazione idrica.

→ Aprire completamente il rubinetto.

→ Inserire la spina in una presa elettrica.

→ Accendere l'apparecchio „I/ON“.

→ Sbloccare la leva della pistola a spruzzo.

→ Tirare la leva e l'apparecchio si attiva.

Fare funzionare l'apparecchio (max. 2 minuti), finché l'acqua fuoriesce priva di bolle d'aria dalla pistola a spruzzo manuale.

→ Rilasciare la leva della pistola a spruzzo.

Avviso: Quando si rilascia la leva, l'apparecchio si spegne. L'alta pressione nel sistema resta invariata.

→ Bloccare la leva della pistola a spruzzo.

Funzionamento

△ PRUDENZA

Mantenere una distanza minima di 30 cm dal getto durante la pulizia di superfici verniciate, in modo da evitare danneggiamenti.

ATTENZIONE

Non usare la fresa per pulire pneumatici di auto, vernici o superfici sensibili, rischio di danneggiamento.

Figura **G**

→ Inserire la lancia sulla pistola a spruzzo e fissarla con una rotazione di 90°.

→ Sbloccare la leva della pistola a spruzzo.

→ Tirare la leva e l'apparecchio si attiva.

Operare con detergente

△ PERICOLO

All'impiego di detersivi va osservata la scheda tecnica di sicurezza del produttore del detergente, in particolare le indicazioni riguardo all'equipaggiamento di protezione individuale.

Indicazione: Il detergente può essere aggiunto solo con bassa pressione.

Figura **H**

→ Estrarre dall'alloggiamento il tubo flessibile di aspirazione per detergente necessario.

→ Appendere il tubo flessibile di aspirazione per detergente in un contenitore con una soluzione detergente.

→ Utilizzare la lancia con regolazione della pressione (Vario Power).

→ Girare la lancia fino alla battuta di arresto nella direzione "SOFT".

Avviso: In questo modo durante il funzionamento al getto d'acqua viene aggiunta la soluzione detergente.

Metodo di pulizia consigliato

→ Spruzzare misuratamente il detergente e lasciare agire (non asciugare) sulla superficie asciutta.

→ Sciacquare lo sporco sciolto con il getto alta pressione.

Interrompere il funzionamento

→ Rilasciare la leva della pistola a spruzzo.

→ Bloccare la leva della pistola a spruzzo.

→ Durante pause di lavoro prolungate (più di 5 min.) spegnere anche l'apparecchio „0/OFF“.

Terminare il lavoro

△ PRUDENZA

Scollegare il tubo flessibile ad alta pressione dalla pistola a spruzzo o dall'apparecchio, solo quando la pressione è scaricata dal sistema.

→ Dopo gli interventi con il detergente: Sciacquare l'apparecchio in funzione per circa 1 minuto.

→ Rilasciare la leva della pistola a spruzzo.

→ Spegner l'apparecchio „0/OFF“.

→ Chiudere il rubinetto.

→ Premere la leva della pistola a spruzzo in modo da scaricare la pressione ancora presente nel sistema.

→ Bloccare la leva della pistola a spruzzo.

→ Togliere la spina di alimentazione dalla presa.

→ Scollegare l'apparecchio dall'alimentazione idrica.

Trasporto

△ PRUDENZA

Pericolo di lesioni e di danneggiamento!

Per il trasporto osservare il peso dell'apparecchio.

Posizione manuale

Figura **I**

→ Estrarre il manico di trasporto finché si aggancia udibilmente.

→ Sollevare l'apparecchio dal manico di trasporto.

Posizione in veicoli

→ Bloccare l'apparecchio in modo tale che non possa scivolare o ribaltarsi.

Supporto

⚠ **PRUDENZA**

Pericolo di lesioni e di danneggiamento!

Osservare il peso dell'attrezzo quando lo si mette a magazzino.

Deposito dell'apparecchio

Prima di depositi di lunga durata, per es. in inverno, rispettare anche le avvertenze riportate al capitolo Cura.

- Depositare la spazzatrice su una superficie piana.
- Premere l'alloggiamento del giunto rapido per il tubo flessibile di alta pressione nella direzione della freccia ed estrarre il tubo flessibile di alta pressione.
- Premere il tasto di sblocco sulla pistola a spruzzo e scollegare il tubo flessibile di alta pressione dalla pistola a spruzzo.
- Conservare il cavo di allacciamento alla rete, il tubo flessibile di alta pressione e gli accessori all'apparecchio.

Antigelo

ATTENZIONE

Apparecchi e accessori non completamente svuotati potrebbero venire danneggiati dal gelo. Svuotare completamente l'apparecchio e gli accessori e proteggerli dal gelo.

Per evitare danni:

- Svuotare completamente l'acqua dall'apparecchio: accendere l'apparecchio senza il tubo flessibile di alta pressione collegato e senza l'alimentazione idrica collegata (max. 1 min) ed attendere fino a quando dal raccordo di alta pressione non fuoriesce più dell'acqua. Spegnerne l'apparecchio.
- Conservare l'apparecchio e tutti gli accessori in un ambiente protetto dal gelo.

Cura e manutenzione

⚠ **PERICOLO**

Pericolo di scossa elettrica.

- *Prima di eseguire qualsiasi lavoro, spegnere l'apparecchio e staccare la spina.*

Cura

Prima di depositi di lunga durata, per es. in inverno:

Figura **J**

- Estrarre il filtro nel raccordo dell'acqua con una pinza piatta e lavarlo sotto acqua corrente.

Manutenzione

L'apparecchio è senza manutenzione.

Accessori e ricambi

Utilizzando solamente accessori e ricambi originali, si garantisce un funzionamento sicuro e privo di disturbi dell'apparecchio.

Si possono trovare informazioni riguardo ad accessori e ricambi su www.kaercher.com.

Guida alla risoluzione dei guasti

Piccoli guasti o disfunzioni possono essere eliminati seguendo le seguenti istruzioni.

In caso di dubbi si prega di rivolgersi al servizio assistenza autorizzato.

⚠ **PERICOLO**

Pericolo di scossa elettrica.

- *Prima di eseguire qualsiasi lavoro, spegnere l'apparecchio e staccare la spina.*

L'apparecchio non funziona

- Tirare la leva della pistola a spruzzo e l'apparecchio si attiva.
- Controllare se la tensione dichiarata sulla targhetta coincide con la tensione della fonte di energia.
- Verificare la presenza di eventuali danni sul cavo di allacciamento alla rete.

L'apparecchio non si accende, il motore emette un ronzio

Calo della tensione a causa di una bassa corrente o in caso di utilizzo di una prolunga.

- All'attivazione tirare prima la leva della pistola a spruzzo, quindi posizionare l'interruttore dell'apparecchio su „I/ON“.

L'apparecchio non raggiunge pressione

- Verificare la regolazione della lancia.
- Verificare l'alimentazione dell'acqua su sufficiente portata.
- Estrarre il filtro nel raccordo dell'acqua con una pinza piatta e lavarlo sotto acqua corrente.
- Eliminare l'aria dall'apparecchio: Accendere l'apparecchio senza il tubo flessibile di alta pressione collegato ed attendere (max. 2 minuti) finché l'acqua che fuoriesce sia priva di bolle d'aria dal raccordo di alta pressione. Spegnerne l'apparecchio e collegare il tubo flessibile di alta pressione.

Forti variazioni di pressione

- Pulire l'ugello ad alta pressione: Rimuovere con un ago lo sporco dai fori degli ugelli e sciacquare con acqua dalla parte anteriore.
- Controllare l'afflusso di acqua.

L'apparecchio perde

- Alcune cause tecniche fanno sì che ci sia una lieve permeabilità dell'apparecchio. In caso di permeabilità elevata rivolgersi al servizio clienti autorizzato.

Il detergente non viene aspirato

- Utilizzare la lancia con regolazione della pressione (Vario Power).
Girare la lancia fino alla battuta di arresto nella direzione "SOFT".
- Pulire il filtro sul tubo flessibile di aspirazione per detergente.
- Controllare se il tubo flessibile di aspirazione per detergente presenti delle incrinature.

Garanzia

Le condizioni di garanzia valgono nel rispettivo paese di pubblicazione da parte della nostra società di vendita competente. Entro il termine di garanzia eliminiamo gratuitamente eventuali guasti all'apparecchio, se causati da difetto di materiale o di produzione. Nei casi previsti dalla garanzia si prega di rivolgersi al proprio rivenditore, oppure al più vicino centro di assistenza autorizzato, esibendo lo scontrino di acquisto.

Gli indirizzi li trovate sotto:

www.kaercher.com/dealersearch

Dati tecnici

Collegamento elettrico

Tensione	230 V 1~50 Hz
----------	------------------

Potenza allacciata	2,1 kW
--------------------	--------

Grado di protezione	IPX5
---------------------	------

Classe di protezione	I
----------------------	---

Protezione rete (fusibile ritardato)	10 A
--------------------------------------	------

Collegamento acqua

Pressione in entrata (max.)	0,8 MPa
-----------------------------	---------

Temperatura in entrata (max.)	40 °C
-------------------------------	-------

Portata (min.)	10 l/min
----------------	----------

Max. altezza di aspirazione	0,5 m
-----------------------------	-------

Prestazioni

Pressione di esercizio	12,5 MPa
------------------------	----------

Pressione max. consentita	14,5 MPa
---------------------------	----------

Portata, acqua	7,5 l/min
----------------	-----------

Portata massima	8,3 l/min
-----------------	-----------

Portata, detergente	0,3 l/min
---------------------	-----------

Forza repulsiva della pistola a spruzzo	20 N
---	------

Dimensioni e pesi

Lunghezza	325 mm
-----------	--------

Larghezza	341 mm
-----------	--------

Altezza	867 mm
---------	--------

Peso, pronto all'uso con accessori	13,0 kg
------------------------------------	---------

Valori rilevati secondo EN 60335-2-79

Valore di vibrazione mano-braccio	<2,5 m/s ²
-----------------------------------	-----------------------

Dubbio K	0,3 m/s ²
----------	----------------------

Pressione acustica L _{pA}	71 dB(A)
------------------------------------	----------

Dubbio K _{pA}	2 dB(A)
------------------------	---------

Pressione acustica L _{WA} + Dubbio K _{WA}	86 dB(A)
---	----------

Con riserva di modifiche tecniche.

Dichiarazione di conformità UE

Con la presente si dichiara che la macchina qui di seguito indicata, in base alla sua concezione, al tipo di costruzione e nella versione da noi introdotta sul mercato, è conforme ai requisiti fondamentali di sicurezza e di sanità delle direttive UE. In caso di modifiche apportate alla macchina senza il nostro consenso, la presente dichiarazione perde ogni validità.

Prodotto: Idropulitrice

Modello: 1.180-xxx

Directive UE pertinenti

2000/14/CE

2014/30/UE

2006/42/CE (+2009/127/CE)

2011/65/UE

Norme armonizzate applicate

EN 50581

EN 55014-1:2017

EN 55014-2: 2015

EN 60335-1

EN 60335-2-79

EN 61000-3-2: 2014

EN 61000-3-3: 2013

EN 62233: 2008

Procedura di valutazione della conformità applicata

2000/14/CE: Allegato V

Livello di potenza sonora dB(A)

Misurato: 84

Garantito: 86

I firmatari agiscono per incarico e con delega della direzione.


H. Jenner

Chairman of the Board of Management


S. Reiser

Director Regulatory Affairs & Certification

Responsabile della documentazione:

S. Reiser

Alfred Kärcher SE & Co. KG
Alfred-Kärcher-Straße 28-40
71364 Winnenden (Germany)

Tel.: +49 7195 14-0

Fax: +49 7195 14-2212

Winnenden, 2018/10/01