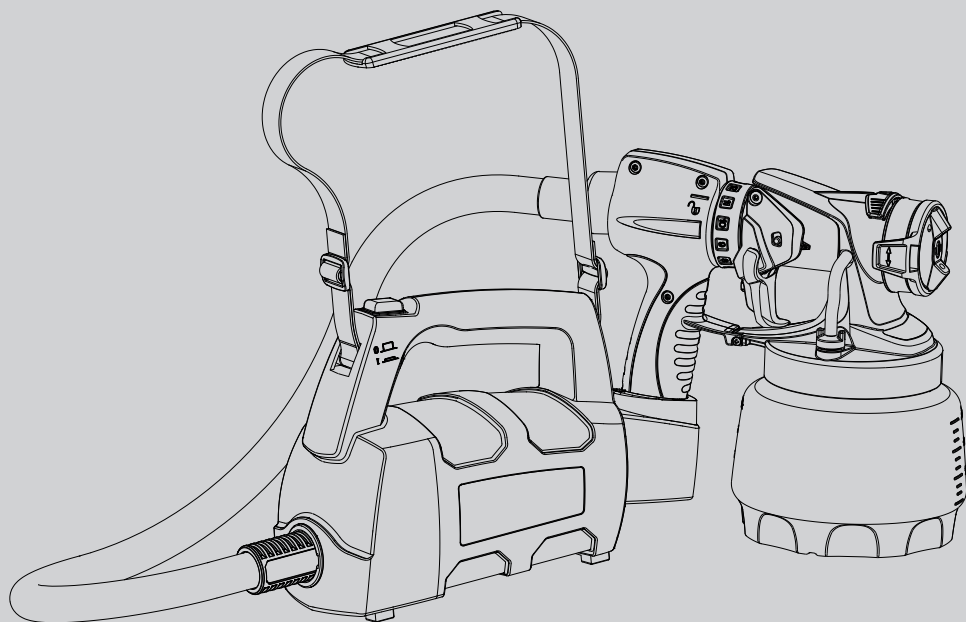


**WAGNER**



## **WALL SPRAYER**

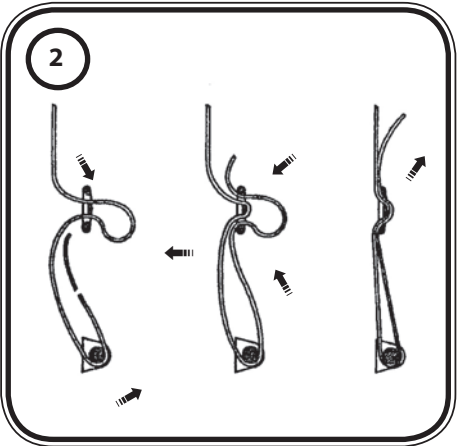
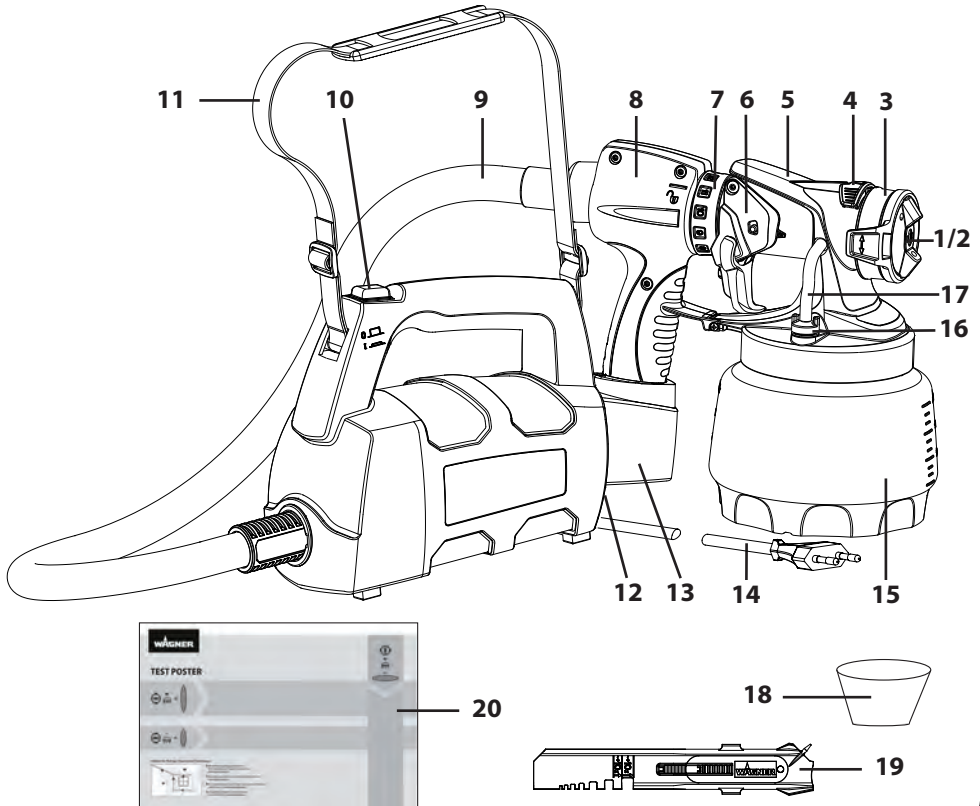
**W 450**

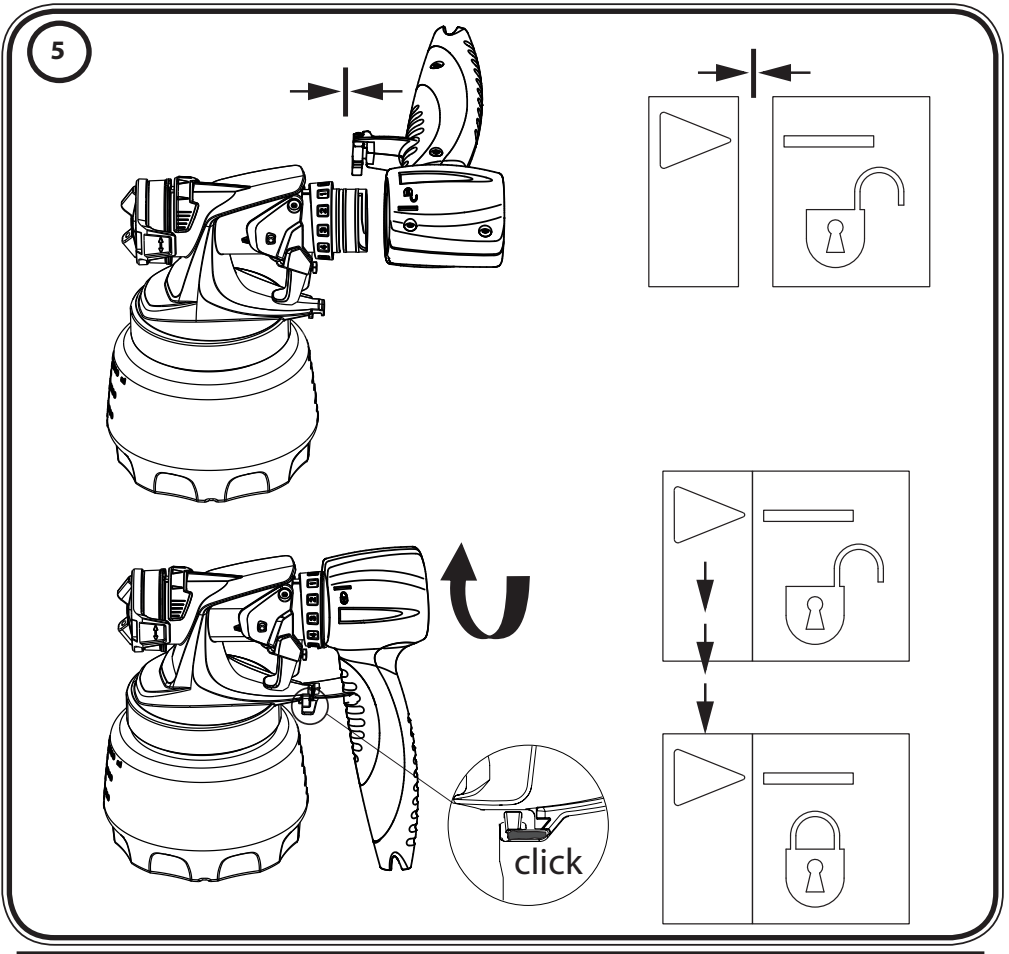
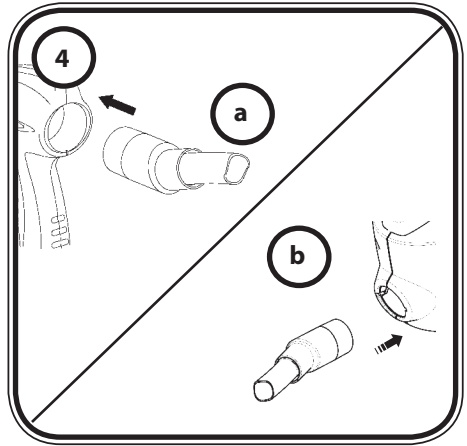
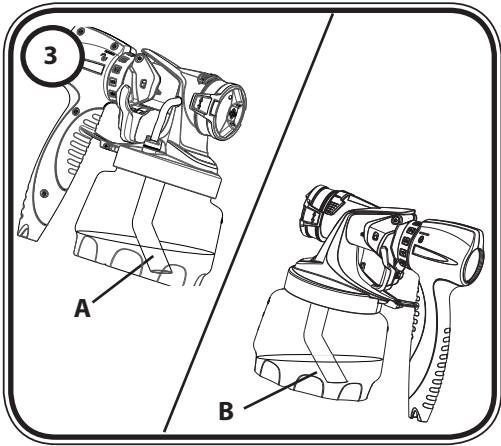
**TRADUZIONE DELLE ISTRUZIONI  
PER L'USO**

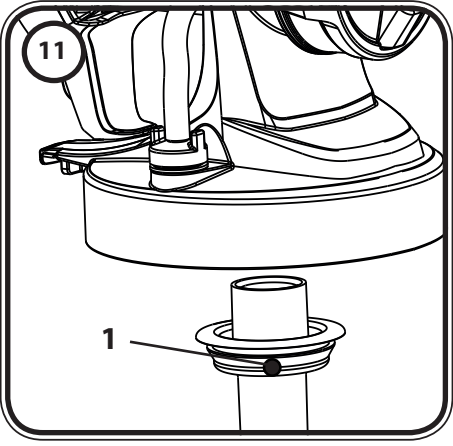
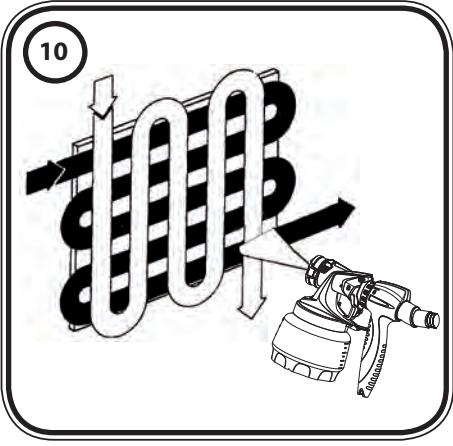
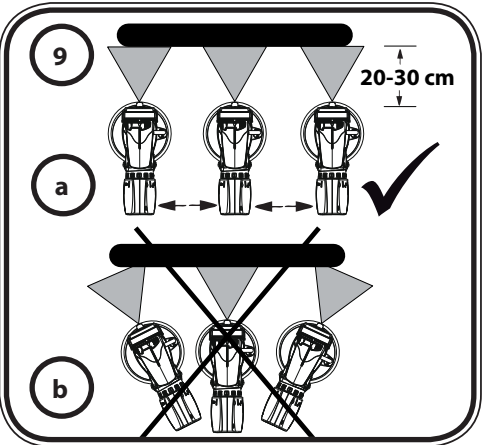
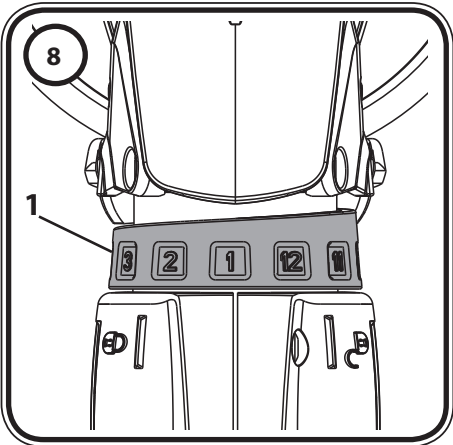
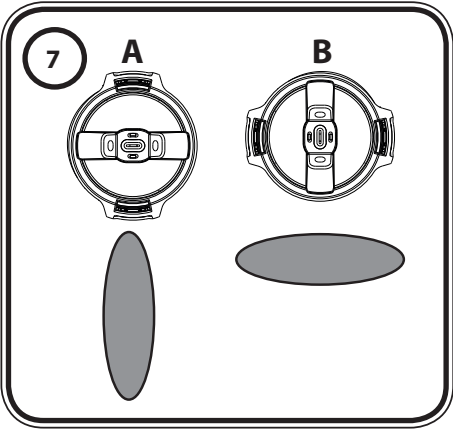
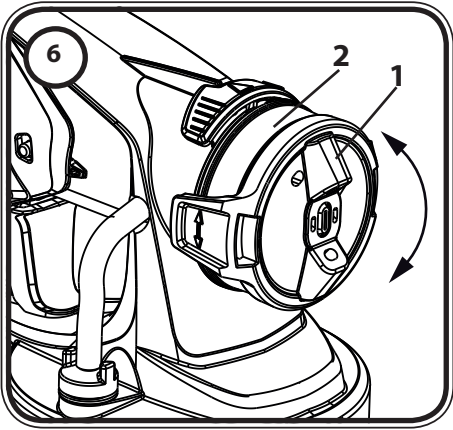


1

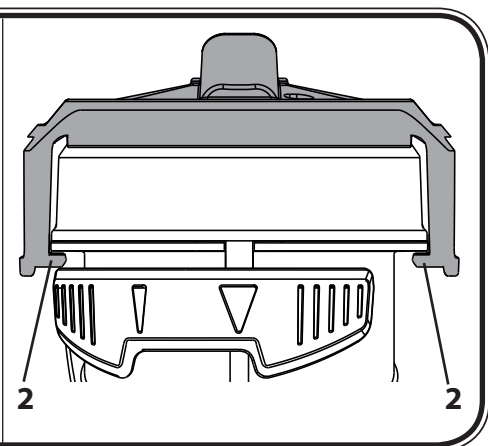
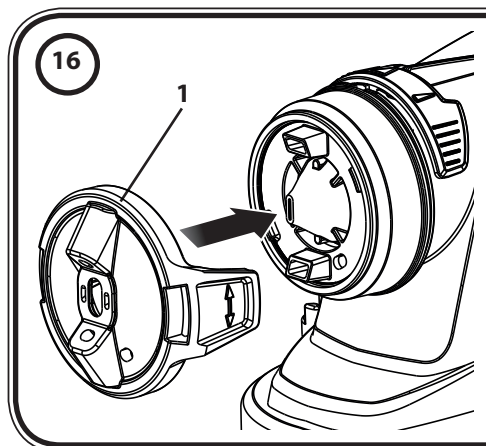
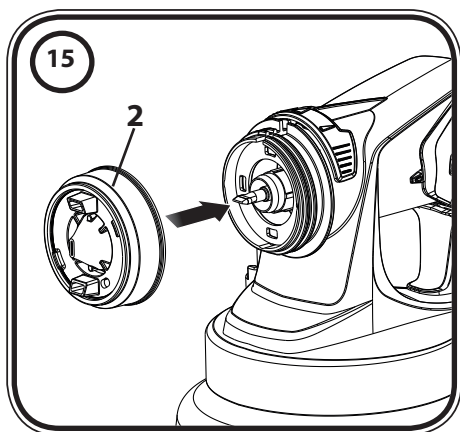
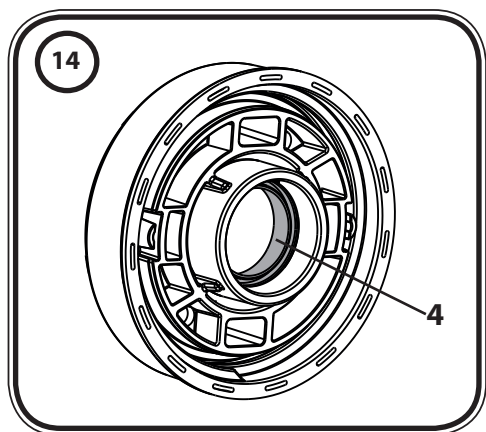
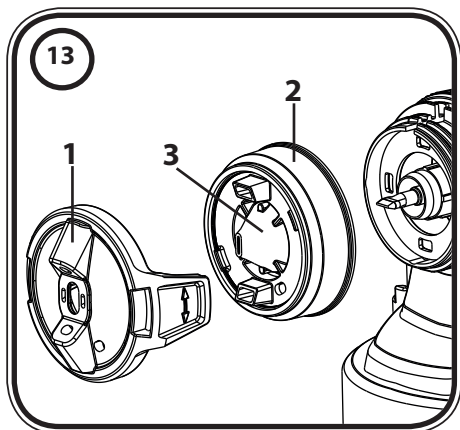
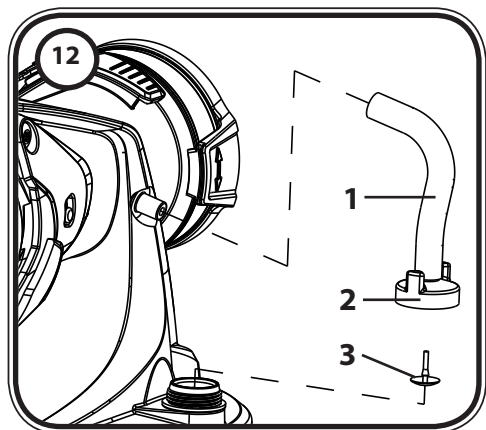
VISIONE GENERALE

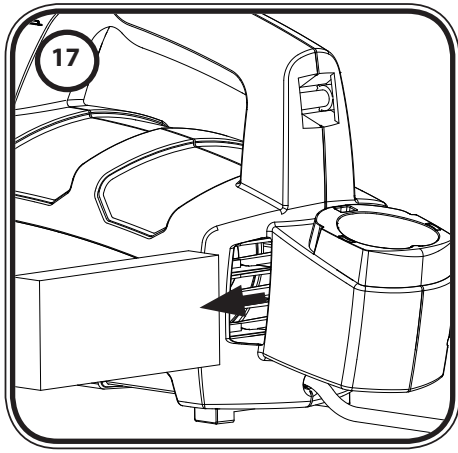






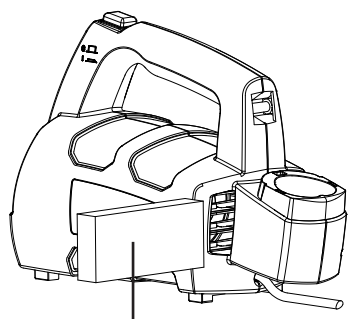
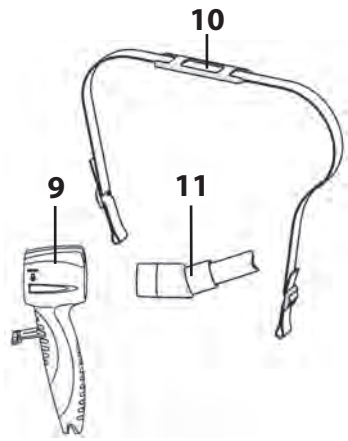
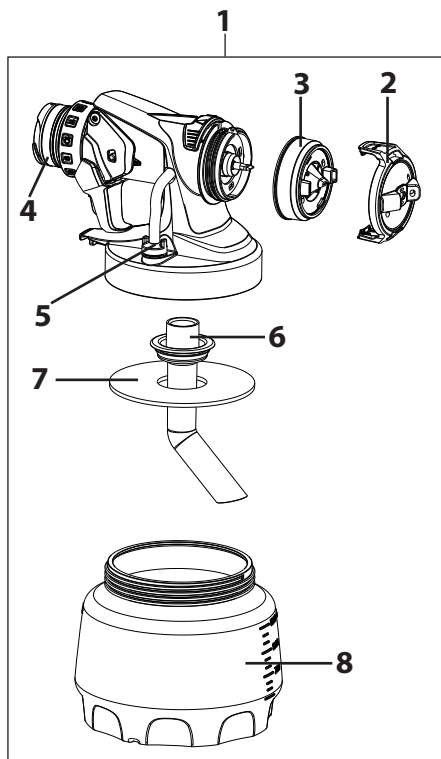






18

RICAMBI



## GRAZIE PER LA SUA FIDUCIA

Ci congratuliamo con lei per aver acquistato questo prodotto di marca Wagner, siamo sicuri che le darà molte soddisfazioni.





Prima di utilizzarlo, legga con attenzione le istruzioni per l'uso e osservi le avvertenze di sicurezza. Conservi con cura le istruzioni per l'uso e le consegne insieme al prodotto qualora un giorno lo debba passare ad altri.

Per domande, suggerimenti e richieste siamo volentieri a disposizione al numero di telefono indicato nel retro oppure all'indirizzo e-mail [info@teamwings.com](mailto:info@teamwings.com).

### Sommario

1. Spiegazione dei simboli utilizzati .....	1
2. Norme di sicurezza generali .....	1
3. Norme di sicurezza per aerografi .....	4
4. Descrizione/ Dotazione .....	5
5. Campo di utilizzo .....	5
6. Materiali di copertura lavorabili .....	5
7. Materiali di copertura non lavorabili .....	5
8. I materiali seguenti possono essere trattati solamente con gli accessori opzionali ..	5
9. Preparazione del luogo di lavoro .....	6
10. Preparazione del materiale di copertura .....	6
11. Messa in servizio .....	7
12. Regolazione della figura di spruzzatura (fig. 6) .....	7
13. Regolazione della portata di materiale (fig. 8) .....	8
14. Tecnica di spruzzatura .....	8
15. Interruzione del lavoro .....	9
16. Messa fuori servizio e pulizia .....	9
17. Manutenzione .....	10
18. Elenco dei ricambi .....	11
19. Accessori .....	11
20. Indicazione per lo smaltimento .....	12
21. Avvertenza importante sulla responsabilità sul prodotto! .....	12
22. Eliminazione di anomalie .....	12
23. Dati tecnici .....	14

## 1. Spiegazione dei simboli utilizzati

	Questo simbolo segnala un potenziale pericolo per Lei o per l'apparecchio. Al di sotto di tale simbolo troverà informazioni importanti che eviteranno a Lei di ferirsi e all'apparecchio di danneggiarsi.
	Pericolo di shock elettrico
	Indica i tipi di utilizzo e fornisce altre informazioni particolarmente utili.
	Gli apparecchi e gli accessori contrassegnati da questo simbolo sono adatti alla lavorazione con materiali densi come ad es. pitture murali per interni (dispersioni e pitture latex). Se un materiale riporta questo logo ciò indica che è particolarmente indicato per l'utilizzo con il dispositivo corrispondente.

## 2. Norme di sicurezza generali

**Attenzione!** *Leggere tutte le istruzioni.* L'inosservanza delle istruzioni riportate nel seguito può causare la folgorazione elettrica, incendi o gravi lesioni. **Conservi con cura le istruzioni per l'uso e le consegni insieme al prodotto qualora un giorno lo debba passare ad altri.** Il termine "attrezzo elettrico" utilizzato nel manuale si riferisce ad attrezzi elettrici collegati alla rete elettrica (con cavo di rete) e ad attrezzi elettrici ad accumulatore (senza cavo di rete).



### 1. Sicurezza del luogo di lavoro

- Tenere pulita e ben illuminata la propria postazione di lavoro.** *Il disordine e la scarsa illuminazione possono causare incidenti*
- Non lavorare con l'apparecchio in ambienti a rischio di esplosione in cui siano presenti liquidi, gas o polveri infiammabili.** *Gli attrezzi elettrici generano scintille che possono incendiare la polvere o i vapori.*
- Durante l'uso dell'attrezzo elettrico tenere lontano i bambini o le persone estranee.** *In caso di distrazione, si può perdere il controllo dell'attrezzo.*

### 2. Sicurezza elettrica

- La spina di collegamento dell'apparecchio deve essere adatta alla presa. La spina non deve essere modificata in nessun modo. Non utilizzare spine adattatrici per apparecchi collegati a terra.** *Le spine non modificate e le prese adatte ad esse*

*riducono il rischio di folgorazione elettrica.*

- b) Evitare il contatto del corpo con oggetti messi a terra, ad esempio tubi, radiatori, cucine elettriche e frigoriferi.** *Se il corpo è collegato a terra, il rischio di folgorazione elettrica aumenta.*
- c) Non esporre l'apparecchio alla pioggia o all'umidità.** *La penetrazione di acqua in un apparecchio elettrico fa aumentare il rischio di folgorazione elettrica.*
- d) Non utilizzare il cavo elettrico per trasportare l'apparecchio, per appenderlo o per estrarre la spina dalla presa. Tenere lontano il cavo da fonti di calore, dall'olio, da spigoli vivi o da parti in movimento dell'apparecchio.** *Un cavo danneggiato o aggrovigliato fa aumentare il rischio di folgorazione elettrica.*
- e) Se si lavora all'aperto con utensili elettrici, utilizzare solo prolunghie adatte all'uso esterno.** *Un cavo di prolunga adatto per l'impiego all'aperto riduce il rischio di folgorazione elettrica.*
- f) Se non si può evitare l'uso dell'apparecchio in ambienti umidi, utilizzare un interruttore differenziale.** *L'utilizzo di un interruttore differenziale evita il rischio di una scossa elettrica.*

### 3. Sicurezza di persone

- a) Prestare attenzione nel compiere qualsiasi operazione e concentrarsi durante il lavoro con un attrezzo elettrico. Non utilizzare l'apparecchio se si è stanchi o se sono stati assunti alcool, sostanze stupefacenti o medicinali.** *Un'istante di disattenzione nell'uso dell'apparecchio può provocare serie lesioni.*
- b) Indossare un equipaggiamento di protezione personale e sempre occhiali protettivi.** *L'utilizzo di un equipaggiamento di protezione personale (maschera antipolvere, scarpe di sicurezza antisdrucchiolo, elmetto e protezione dell'udito, a seconda del tipo di impiego dell'apparecchio) riduce il rischio di lesioni.*
- c) Evitare la messa in funzione accidentale. Assicurarsi che l'elettrotensile sia spento prima di collegarlo all'alimentazione elettrica, sollevarlo o trasportarlo.** *Se si tiene il dito sull'interruttore mentre si trasporta l'apparecchio o si collega l'apparecchio acceso all'alimentazione elettrica, si possono verificare incidenti.*
- d) Prima di accendere l'apparecchio togliere qualsiasi attrezzo di regolazione e chiavi.** *Un attrezzo o una chiave all'interno di una parte in rotazione dell'apparecchio può provocare lesioni.*
- e) Non sopravvalutare le proprie capacità. Provvedere costantemente ad un buon equilibrio.** *In questo modo l'apparecchio può essere controllato meglio in situazioni impreviste.*

- f) **Indossare indumenti adatti. Non indossare indumenti larghi o monili. Tenere lontani i capelli, gli indumenti ed i guanti lontano da parti in movimento.** Gli indumenti larghi, i monili o i capelli lunghi possono impigliarsi in parti in movimento.
- g) **Non sottovalutare il pericolo e non trasgredire le regole di sicurezza, nonostante si disponga di familiarità acquisita a seguito di un uso ripetuto dei dispositivi elettrici.** L'uso disattento può causare lesioni gravi in poche frazioni di secondo.

#### 4. Impiego corretto di attrezzi elettrici

- a) **Non sovraccaricare l'apparecchio. Utilizzare l'attrezzo elettrico adatto al lavoro da svolgere.** Con l'attrezzo elettrico idoneo all'operazione da eseguire si lavora meglio e con più sicurezza.
- b) **Non utilizzare un attrezzo elettrico il cui interruttore è guasto.** Un attrezzo elettrico che non può essere più acceso o spento è pericoloso e deve essere riparato.
- c) **Estrarre la spina dalla presa prima di regolare l'apparecchio, di sostituire accessori o di riporre l'apparecchio.** *Queste misure precauzionali evitano l'avviamento non intenzionale dell'apparecchio.*
- d) **Riporre gli attrezzi non utilizzati fuori dalla portata dei bambini. L'apparecchio non deve essere utilizzato da persone che non abbiano familiarità con esso o che non abbiano letto le sue istruzioni.** *Gli attrezzi elettrici sono pericolosi se utilizzate da persone inesperte.*
- e) **Sottoporre l'apparecchio a manutenzione con la massima cura. Controllare se le parti mobili dell'apparecchio funzionano regolarmente e non si incastrano, se parti di esso sono rotte o danneggiate in maniera tale da influenzare negativamente il funzionamento dell'apparecchio. Far riparare le parti danneggiate prima di utilizzare l'apparecchio.** *Molti incidenti sono dovuti all'insufficiente manutenzione di attrezzi elettrici.*
- f) **Utilizzare attrezzi elettrici, accessori, utensili, ecc. conformemente alle istruzioni e come prescritto per il particolare tipo di apparecchio. Tenere conto delle condizioni di lavoro e delle attività da svolgere.** L'utilizzo di attrezzi elettrici per applicazioni diverse da quelle previste può portare a situazioni pericolose.
- g) **Tenere le impugnature e le loro superfici asciutte, pulite e libere da olio e grasso.** *Se scivolose, le impugnature e le loro superfici non consentono un uso e un controllo sicuro del dispositivo elettrico in situazioni impreviste.*

#### 5. Assistenza

- a) **Far riparare l'apparecchio solo da tecnici qualificati e con ricambi originali.** Ciò garantisce il mantenimento della sicurezza dell'apparecchio.

**b) Se è danneggiato, per evitare pericoli il cavo di collegamento in rete di questo apparecchio deve essere sostituito dal costruttore o dal suo servizio di assistenza, oppure da una persona sufficientemente qualificata.**

### 3. Norme di sicurezza per aerografi

- **Attenzione!** Indossare una maschera respiratoria: la nebbia di vernice ed i vapori dei solventi sono nocivi. Lavorare solo in ambienti ben ventilati o con ventilazione artificiale. Si raccomanda di indossare una tuta, occhiali di protezione, cuffie e guanti.



**ATTENZIONE! PERICOLO DI LESIONI!**

**Non dirigere il getto su persone o animali.**



**Coprire assolutamente le prese e gli interruttori.**

**Pericolo di shock elettrico per penetrazione di materiale nebulizzato!**



**Attenzione! Non utilizzare mai il dispositivo senza guarnizione dell'ugello o se la guarnizione dell'ugello è danneggiata. Se la guarnizione dell'ugello non è presente o è danneggiata il liquido potrebbe penetrare nel dispositivo, il che potrebbe incrementare il rischio di scossa elettrica. Controllare la guarnizione degli ugelli prima di ogni utilizzo e serrare bene il dado a risvolto.**

- Non è consentito utilizzare aerografi per spruzzare sostanze infiammabili.
- Non è consentito pulire gli aerografi con solventi infiammabili.
- Attenzione ai pericoli derivanti dalla sostanza spruzzata e rispettare anche le scritte sulle confezioni e le avvertenze fornite dal produttore della sostanza.
- Non spruzzare nessun tipo di sostanza la cui pericolosità non è nota.
- L'aerografo non deve essere utilizzato in luoghi contemplati dalle norme sulla protezione antideflagrante.
- Per evitare il pericolo di esplosione durante il lavoro di spruzzatura, è necessario assicurare una buona ventilazione naturale o artificiale.
- Nell'ambiente di spruzzatura non deve essere presente nessun tipo di fonte di accensione, ad esempio fiamme libere, fumare sigarette, scintille, fili incandescenti e superfici ad alta temperatura.
- Attenzione a non aspirare vapori di solventi con l'apparecchio. Non spruzzare sull'apparecchio!
- L'aerografo non è un giocattolo: tenerlo fuori dalla portata dei bambini.
- Prima di iniziare qualsiasi lavoro con l'aerografo staccare la spina elettrica dalla presa.
- Coprire le superfici da **non** verniciare. Durante il lavoro tenere presente che il vento può rasportare la nebbia di vernice per distanze notevoli e provocare danni.
- L'apparecchio deve funzionare solo con valvola correttamente funzionante. **Se la vernice sale nel tubo flessibile di aerazione (fig. 1, 17), spegnere l'apparecchio!** Smontare il tubo flessibile di aerazione, la valvola e la membrana, pulirli e, se necessario, sostituire la membrana.



• **Non collocare la pistola a spruzzo.**

**Con gli accessori ed i ricambi originali WAGNER si ha la garanzia del rispetto di tutte le norme di sicurezza.**

## 4. Descrizione/ Dotazione

Descrizione / Dotazione (Fig. 1)	
1 Calotta dell'aria (per la regolazione dell'orientamento)	2 Ugello
3 Dado a risvolto	4 Regolazione della larghezza del getto
5 Spruzzatore Wall Extra I-Spray	6 Grilletto
7 Regolazione della quantità di materiale	8 Impugnatura dell'aerografo
9 Tubo flessibile dell'aria	10 Interruttore ON/OFF
11 Cinghia di trasporto	12 Filtro dell'aria
13 Supporto dell'aerografo	14 Cavo di rete
15 Serbatoio	16 Valvola
17 Tubo flessibile di aerazione	18 Imbuto di riempimento
19 Agitatore	20 Poster esercitazioni
Grasso lubrificante*	

\* Si trova nel serbatoio, rimuovere prima della messa in funzione!

## 5. Campo di utilizzo

W 450 è stato appositamente sviluppato per applicare pitture murali per interni. Per trattare materiali fluidi come vernici, vernici trasparenti, ecc. sono necessari dispositivi spruzzatori speciali. Questi sono descritti alla voce "Accessori".

## 6. Materiali di copertura lavorabili

Pittura murale per interni (idropitture e pittura a base di lattice)

## 7. Materiali di copertura non lavorabili

Materiali che contengono componenti fortemente smeriglianti, pittura per facciate, materiali di copertura acidi e di lisciviazione.

Materiali di rivestimento infiammabili

## 8. I materiali seguenti possono essere trattati solamente con gli accessori opzionali

Lacche contenenti solventi ed idrosolubili, vernici trasparenti, primer, vernici a 2

componenti, vernici per ultima mano per autoveicoli, mordenti e sostanze conservanti del legno.

## 9. Preparazione del luogo di lavoro



**Coprire assolutamente le prese e gli interruttori.**

**Pericolo di shock elettrico per penetrazione di materiale nebulizzato!**



**Coprite tutte le superfici e gli oggetti che non devono essere verniciati, oppure allontanate questi ultimi dall'area di lavoro. L'azienda non si assume alcuna responsabilità per danni causati dalla nebbia di pittura (Overspray).**

**La pittura ai silicati si corrode a contatto con superfici di vetro e di ceramica! Tutte le superfici di questo tipo perciò devono essere assolutamente coperte completamente.**



Prestate attenzione alla qualità del nastro adesivo utilizzato.

Su carta da parati e superfici verniciate non utilizzare nastri adesivi dall'aderenza troppo elevata per evitare danni al momento della loro rimozione. Staccare lentamente e in modo uniforme i nastri adesivi. In nessun caso a strattoni. Lasciate i nastri adesivi sulle pareti solo per il tempo necessario, onde evitare residui al momento della rimozione.

Attenetevi anche alle indicazioni del produttore del nastro adesivo.

## 10. Preparazione del materiale di copertura



Materiale nebulizzato almeno a temperatura ambiente (p.e. diluito con acqua calda) garantisce un risultato ottimale.

**Attenzione! Non riscaldare il materiale nebulizzato oltre 40°C.**

Con questo spruzzatore è possibile spruzzare pitture murali per interni non diluite o solo leggermente diluite. Per informazioni dettagliate vedere la scheda dei dati tecnici del produttore della vernice (→ scaricamento da Internet).

1. Mescolare per bene il materiale e diluirlo nel bidone secondo le relative istruzioni (per mescolare si consiglia un agitatore).

### Consigli per la diluizione

Consigli per la diluizione	
<b>Materiale di spruzzatura</b>	
Pittura murale per interni (idropitture e pittura a base di lattice)	diluiti 0-10 %

2. Se la portata è troppo poca anche dopo aver regolato la quantità massima, diluire gradualmente il 5 - 10 % fino a che la portata non corrisponde alle proprie esigenze (rispettare la diluizione massima consentita secondo le istruzioni del produttore).

## 11. Messa in servizio

Prima dell'allacciamento alla rete elettrica verificare che il valore della tensione di rete corrisponda a quello indicato sulla targhetta dell'apparecchio.

- Agganciare la cinghia di trasporto all'apparecchio. (Fig. 2)
- Svitare il serbatoio dall'aerografo.
- Posizionamento del tubo montante. (Fig. 3)

Se il tubo montante è posizionato correttamente, il contenuto del serbatoio può essere spruzzato quasi completamente.

Per i lavori su oggetti in posizione orizzontale, ruotare il tubo montante in avanti. (Fig. 3 A)

Per i lavori di spruzzatura di oggetti sopra testa: ruotare il tubo montante all'indietro. (Fig. 3 B)



Si consiglia di orientare verso l'interno il tubo montante, in modo da poter verniciare in maniera ottimale pareti e soffitti.

- Appoggiare il contenitore su un'area protetta da fogli di carta e versare il prodotto verniciante preparato utilizzando l'imbuto di riempimento fornito in dotazione (fig. 1, 18). Avvitare saldamente il serbatoio all'aerografo.
- Collegare la parte anteriore alla parte posteriore dell'aerografo. (Fig. 5)
- Montare il tubo flessibile dell'aria (fig. 4, a + b). Inserire saldamente il tubo flessibile dell'aria nel raccordo dell'apparecchio e dell'impugnatura dell'aerografo. La posizione del tubo flessibile può essere qualsiasi.
- Collocare l'apparecchio solo su una superficie piana e pulita, altrimenti potrebbe aspirare polvere, ecc.
- Agganciare l'apparecchio con la cinghia di trasporto.
- Azionare l'interruttore ON/OFF dell'apparecchio.

## 12. Regolazione della figura di spruzzatura (fig. 6)



**AVVERTENZA! Pericolo di lesioni! Non tirare in nessun caso il grilletto mentre si regola la calotta dell'aria.**

Ruotando la calotta dell'aria (Fig. 6, 1) è possibile impostare 2 diverse forme di getto nebulizzato.

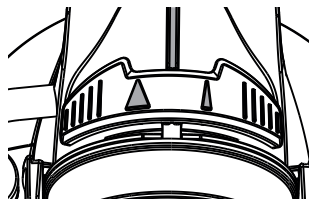


Serrare completamente il dado a risvolto (Fig. 6, 2), per impedire che il colore penetri nell'apparecchio. Verificare regolarmente se il dado a risvolto ha subito allentamenti durante il funzionamento.

**Fig. 7 A** = getto a ventaglio verticale → per superfici orizzontali

**Fig. 7 B** = getto a ventaglio orizzontale → per superfici verticali orizzontale

Con la leva di regolazione rossa è inoltre possibile commutare tra uno spruzzatore ampio (▷) e uno stretto (▷).



### 13. Regolazione della portata di materiale (fig. 8)

La quantità di materiale può essere impostata gradualmente da 1 (minimo) a 12 (massimo) ruotando il regolatore (Fig. 8, 1).



Per la maggior parte delle idropitture murali una regolazione media della quantità assicura il risultato migliore.

### 14. Tecnica di spruzzatura

- Coprire le flettature ed elementi simili dell'oggetto da spruzzare.
- Si suggerisce di eseguire una prova di spruzzatura su cartone o materiale simile per stabilire la regolazione migliore dell'aerografo.
- **Importante:** Iniziare dal bordo della superficie da spruzzare. Iniziare con l'eseguire il movimento di spruzzatura e solo dopo premere il grilletto. Evitare interruzioni all'interno della superficie da spruzzare.
- Eseguire il movimento di spruzzatura con il braccio e non con il polso. In questo modo durante la spruzzatura la distanza dell'aerografo dalla superficie resta costante. Scegliere una distanza di 20-30 cm (una lunghezza di bastone circa) a seconda dell'ampiezza del getto.

**Fig. 9 a: CORRETTO** distanza costante dall'oggetto

**Fig. 9 b: ERRATO** una distanza variabile genera una verniciatura non uniforme

- Spostare uniformemente l'aerografo in direzione trasversale o verticale, a seconda della regolazione della figura di spruzzatura.
- Con un movimento uniforme dell'aerografo si ottiene una qualità costante della superficie.
- In caso di accumulo di materiale di copertura sull'ugello e sulla calotta dell'aria, pulire entrambi i componenti con acqua o solvente.



In caso di vernice scarsamente coprente o fondo molto assorbente nebulizzare secondo uno "schema incrociato" (fig. 10).



Applicare almeno due volte la pittura murale per interni in tonalità di colore forti (prima lasciar asciugare il primo strato di pittura). In questo modo si ottiene un'applicazione coprente.

## 15. Interruzione del lavoro

- Spegnerne l'apparecchio.
- In caso di pause prolungate far sfiatare il contenitore aprendolo brevemente e poi richiuderlo.
- Dopo aver interrotto il lavoro pulire i fori degli ugelli.

## 16. Messa fuori servizio e pulizia

**Una pulizia corretta è condizione necessaria per il funzionamento regolare dell'apparecchio verniciatore. Se la pulizia non viene eseguita o viene eseguita in modo scorretto, la garanzia diventa nulla.**

- 1) Estrarre la spina di rete.
- 2) Dividere l'aerografo. Premere leggermente in basso il gancio (fig. 5 "clic"). Ruotare la parte anteriore rispetto alla parte posteriore dell'aerografo.
- 3) Svitare il serbatoio e svuotarlo. Estrarre il tubo montante con la guarnizione del serbatoio.
- 4) Eseguire una prima pulizia del serbatoio e del tubo montante con un pennello. Pulire il foro di sfiato (fig. 11, 1).



Per la pulizia del contenitore si consiglia di utilizzare una spazzola di lavaggio comunemente in commercio.

- 5) Versare acqua o solvente nel serbatoio. Avvitare il serbatoio.  
**Per la pulizia non utilizzare materiali infiammabili.**
- 6) Riasssemblare l'aerografo (fig. 5).
- 7) Inserire la spina di rete, accendere l'apparecchio e spruzzare l'acqua o il solvente in un recipiente o su un panno.
- 8) Ripetere le operazioni descritte fino ad assistere alla fuoriuscita di acqua o di solvente pulita dall'ugello.
- 9) Spegnerne l'apparecchio ed estrarre la spina di rete.
- 10) Svitare il serbatoio e svuotarlo. Estrarre il tubo montante con la guarnizione del serbatoio.  
**ATTENZIONE!** Non pulire le guarnizioni, la membrana ed i fori dell'ugello o dell'aria dell'aerografo con oggetti metallici acuminati.  
Il tubo flessibile di sfiato e la membrana resistono ai solventi solo in modo limitato. Non inserire solventi, ma strofinare solamente.
- 11) **L'apparecchio deve funzionar solo con membrana (Fig. 12, 3) integra.** Se la vernice penetra nel tubo flessibile di areazione, controllare la membrana e pulirla (v. capitolo Manutenzione).
- 12) Per facilitare lo smontaggio, disporre la calotta dell'aria (Fig. 13, 1) in posizione verticale e rimuoverla.
- 13) Svitare il dado (fig. 13, 2). Pulire la calotta dell'aria (1), e l'ugello (3) con un pennello e acqua.



**Attenzione! Non rimuovere in nessun caso la guarnizione rossa dall'ugello. Se la guarnizione dell'ugello non è presente o è danneggiata il liquido potrebbe penetrare nel dispositivo, il che potrebbe incrementare il rischio di scossa elettrica.**

- 14) Pulire l'esterno dell'aerografo e del serbatoio con un panno imbevuto di solvente o di acqua.
- 15) Riassemblare l'aerografo. Nel montaggio dell'ugello, verificarne il corretto posizionamento (vedi rimontaggio).

## Rimontaggio



**Attenzione! Non utilizzare mai il dispositivo senza guarnizione dell'ugello o se la guarnizione dell'ugello è danneggiata. Se la guarnizione dell'ugello non è presente o è danneggiata il liquido potrebbe penetrare nel dispositivo, il che potrebbe incrementare il rischio di scossa elettrica.**

- 1) Verificare la guarnizione dell'ugello (Fig. 14, 4) nell'ugello.
- 2) Avvitare e serrare bene il dado a risvolto (Fig. 15, 2) sul corpo della pistola.



Serrare completamente il dado a risvolto (Fig. 15, 2), per impedire che il colore penetri nell'apparecchio.

- 3) Inserire la calotta dell'aria (Fig. 16, 1) su il dado a risvolto. **Verificare che la calotta dell'aria sia completamente inserito in sede su entrambi i lati. (fig. 16, 2)**
- 4) Applicare dal basso la guarnizione del serbatoio sul tubo montante e spingerla oltre il collare ruotandola leggermente.
- 5) Inserire il tubo montante con la guarnizione del serbatoio nel corpo dell'aerografo.

**Per facilitare il montaggio dell'aerografo, dopo la pulizia applicare una buona quantità di grasso lubrificante (in dotazione) sull'O-Ring della parte anteriore dell'aerografo (Fig. 18, 4).**

## 17. Manutenzione

### Filtro dell'aria

**Importante!** Non mettere in funzione l'apparecchio senza filtro dell'aria; lo sporco aspirato ne potrebbe influenzare negativamente il funzionamento.  
**Prima di procedere alla sostituzione estrarre la presa di rete.**

- Sostituire il filtro dell'aria se eccessivamente intasato.
- A questo scopo estrarre il filtro dall'apparecchio (fig. 17).
- Collocare un nuovo filtro dell'aria nel vano.

### Tubo flessibile di aerazione/Valvola

- Estrarre il tubo flessibile di aerazione (fig. 12, 1) in alto dal corpo dell'aerografo. Avvitare il coperchio della valvola (2). Togliere la membrana (3). Pulire con cura tutti i componenti o sostituire in caso di danneggiamenti.
- Collocare la membrana (Fig. 12, 3) sulla parte inferiore della valvola **con la punta verso l'alto**. Vedi anche la tacca sul corpo dell'aerografo.
- Applicare ed avvitare con cautela coperchio della valvola (Fig. 12, 2).
- Collegare il tubo flessibile di aerazione (Fig. 12, 1) al coperchio della valvola ed al nipplo del corpo dell'aerografo.

## 18. Elenco dei ricambi

Elenco dei ricambi (fig. 18)		
Pos.	Nome	N° ord.
1	Spruzzatore Wall Extra I-Spray con serbatoio da 1300 ml	2361 746
2	Calotta dell'aria	2382 753
3	Dado a risvolto con ugello	2382 751
4	O-Ring	2362 875
5	Tubo flessibile di aerazione, coperchio della valvola, membrana	2382 754
6	Tubo montante	2389 021
7	Guarnizione del serbatoio	2389 023
8	Serbatoio (1300 ml) con coperchio (soltanto per dispositivo spruzzatore Wall Extra I-Spray)	2305 155
9	Impugnatura dell'aerografo	0414 911
10	Tubo flessibile dell'aria	2308 501
11	Cinghia di trasporto	2322 299
12	Filtro dell'aria	2308 502
13	Imbuto di riempimento (3 pezzi)	2304 028
14	Agitatore	2304 419
	Grasso lubrificante	2315 539

## 19. Accessori

Con altri spruzzatori ed accessori, il SISTEMA CLICK&PAINT offre l'attrezzo adatto per ogni lavoro.

Ulteriori informazioni sulla gamma di prodotti WAGNER per lavori di rinnovamento al sito [www.wagner-group.com](http://www.wagner-group.com)

## 20. Indicazione per lo smaltimento



L'apparecchio completo di accessori e imballaggio dovrebbe essere riciclato nel rispetto dell'ambiente. Allo smaltimento dell'apparecchio, non gettarlo insieme ai rifiuti domestici. Supportate la tutela dell'ambiente e perciò portate il Vostro apparecchio ad un deposito di smaltimento locale oppure informatevi in un negozio specializzato dove smaltirlo. I residui di vernice e i solventi non devono essere gettati nelle fognature, negli scarichi o nei rifiuti domestici, ma smaltiti separatamente come rifiuti speciali. Seguire le indicazioni riportate sulle confezioni dei prodotti.

## 21. Avvertenza importante sulla responsabilità sul prodotto!

In base a una direttiva UE, il produttore risponde illimitatamente dei difetti del prodotto soltanto se tutti i componenti sono di sua produzione o sono stati da lui approvati e se gli apparecchi sono stati montati e utilizzati correttamente. L'utilizzo di accessori e ricambi di terze parti può far decadere interamente o parzialmente la garanzia quando l'uso di tali accessori o ricambi determina un difetto del prodotto.

## 22. Eliminazione di anomalie

Anomalia	Causa	Rimedio
Il materiale di copertura non fuoriesce dall'ugello	<ul style="list-style-type: none"> <li>• Ugello intasato</li> <li>• Quantitativo di materiale insufficiente</li> <li>• Assenza di aumento della pressione nel serbatoio</li> <li>• Serbatoio vuoto</li> <li>• Tubo montante allentato</li> <li>• Tubo montante intasato</li> <li>• Foro di sfianto intasato (fig. 11, 1)</li> </ul>	<ul style="list-style-type: none"> <li>→ Pulire</li> <li>→ Aumentare il quantitativo di materiale</li> <li>→ Serrare il serbatoio</li> <li>→ Rabboccare</li> <li>→ Inserire</li> <li>→ Pulire</li> <li>→ Pulire</li> </ul>
Il materiale di copertura gocciola dall'ugello	<ul style="list-style-type: none"> <li>• Accumulo di materiale di copertura nella calotta dell'aria o nell'ago</li> <li>• Ugello allentato</li> <li>• La guarnizione dell'ugello non è presente o è usurata</li> <li>• Ugello usurato</li> </ul>	<ul style="list-style-type: none"> <li>→ Pulire</li> <li>→ Serrare il dado a risvolto</li> <li>→ Sostituire</li> <li>→ Sostituire</li> </ul>



Anomalia	Causa	Rimedio
La nebulizzazione è troppo grossolana	<ul style="list-style-type: none"> <li>• Portata eccessiva di materiale</li> <li>• Ugello sporco</li> <li>• La calotta dell'aria è montata in modo errata</li> <li>• Viscosità eccessiva del materiale di copertura</li> <li>• Aumento insufficiente della pressione nel serbatoio</li> <li>• Filtro dell'aria eccessivamente sporco</li> </ul>	<ul style="list-style-type: none"> <li>→ Ridurre la quantità di materiale</li> <li>→ Pulire</li> <li>→ Inserire la calotta dell'aria e assicurarsi che sia correttamente in sede (fig. 16, 2)</li> <li>→ Diluire ulteriormente</li> <li>→ Serrare il serbatoio</li> <li>→ Sostituire</li> </ul>
Il getto di spruzzatura pulsa	<ul style="list-style-type: none"> <li>• Materiale di copertura quasi esaurito nel serbatoio</li> <li>• La guarnizione dell'ugello non è presente o è usurata</li> <li>• Filtro dell'aria eccessivamente sporco</li> </ul>	<ul style="list-style-type: none"> <li>→ Rabboccare</li> <li>→ Sostituire</li> <li>→ Sostituire</li> </ul>
Il materiale di copertura presenta colature	<ul style="list-style-type: none"> <li>• Applicazione di una quantità eccessiva di materiale di copertura</li> <li>• Viscosità insufficiente del materiale di copertura</li> </ul>	<ul style="list-style-type: none"> <li>→ Ridurre la quantità di materiale</li> <li>→ Diluire meno</li> </ul>
Formazione di una quantità eccessiva di nebbia di materiale (overspray)	<ul style="list-style-type: none"> <li>• Distanza eccessiva dall'oggetto da spruzzare</li> <li>• Quantità eccessiva di materiale di copertura applicato</li> </ul>	<ul style="list-style-type: none"> <li>→ Ridurre la distanza di spruzzatura</li> <li>→ Ridurre la quantità di materiale</li> </ul>
Vernice nel tubo flessibile di aerazione	<ul style="list-style-type: none"> <li>• Membrana sporca</li> <li>• Membrana danneggiata</li> </ul>	<ul style="list-style-type: none"> <li>→ Pulire la membrana</li> <li>→ Sostituire la membrana</li> </ul>
Cattivo potere coprente sulla parete	<ul style="list-style-type: none"> <li>• Materiale nebulizzato troppo freddo</li> <li>• Fondo molto assorbente o pittura con cattivo potere coprente</li> <li>• Distanza eccessiva</li> </ul>	<ul style="list-style-type: none"> <li>→ Il materiale da spruzzare dovrebbe innanzitutto trovarsi a temperatura ambiente</li> <li>→ Nebulizzare secondo uno schema incrociato (fig. 10)</li> <li>→ Più vicino all'oggetto</li> </ul>

## 23. Dati tecnici

Dati tecnici	
Viscosità massima:	3400 mPas
Tensione:	230 V~, 50 Hz
Potenza assorbita:	460 W
Potenza di nebulizzazione:	110 W
Portata massima:	230 ml/min
Isolamento doppio:	<input type="checkbox"/>
Livello di pressione acustica:*	72 dB (A); Insicurezza K = 4 dB (A)
Potenza acustica:*	85 dB (A); Insicurezza K = 4 dB (A)
Intensità di vibrazione:	< 2,5 m/s <sup>2</sup> ; Insicurezza K = 1,5 m/s <sup>2</sup>
Lunghezza del tubo flessibile:	1,8 m
Peso:	ca. 2,0 kg

\* Misurato secondo la normativa EN 60745-1

### Informazioni sul livello di vibrazione

Il livello di vibrazione indicato è stato misurato con un procedimento di prova normalizzato e può essere utilizzato per il confronto degli elettrotensili.

Il livello di vibrazione è utile anche a una valutazione preliminare del carico da vibrazioni.

**Attenzione!** Il valore di emissione di vibrazioni può differire dal valore nominale durante l'uso a seconda delle modalità effettive d'impiego dell'elettrotensile. È necessario stabilire misure di sicurezza per la protezione dell'operatore, basate su una valutazione dell'esposizione nelle condizioni effettive di utilizzo (occorre considerare tutte le fasi del ciclo operativo, ad esempio i periodi in cui l'elettrotensile è spento e quelli in cui è acceso ma funziona senza carico).

### 3+1 anni di garanzia

La garanzia è di 3 anni, a partire dal giorno di vendita (scontrino di cassa). La garanzia viene prorogata di ulteriori 12 mesi se, entro 4 settimane dall'acquisto in Internet, l'apparecchio viene registrato nel sito [www.wagner-group.com/3plus1](http://www.wagner-group.com/3plus1). La registrazione è possibile solo se l'acquirente accetta che i dati che deve immettere siano memorizzati. La garanzia comprende e si limita all'eliminazione gratuita dei difetti che sono dimostratamente da ricondurre all'utilizzo di materiali non perfetti durante la produzione o a errori di montaggio o alla sostituzione gratuita delle parti difettose.

Uso o messa in esercizio, nonché montaggi o riparazioni non indicati nelle nostre istruzioni per l'uso, escludono una garanzia. Anche i pezzi soggetti ad usura sono esclusi dalla garanzia. La garanzia esclude l'impiego professionale. Ci riserviamo espressamente la prestazione della garanzia.

La garanzia è sospesa, se l'apparecchio è stato aperto da altre persone che il personale di assistenza **WAGNER**.

Danni dovuti al trasporto, lavori di manutenzione nonché danni e anomalie causate da lavori di manutenzione imperfetti non fanno parte della garanzia.

In caso di ricorso alla garanzia la prova per l'acquisto dell'apparecchio deve essere data dalla presentazione dello scontrino originale di acquisto.

Per quanto legalmente possibile escludiamo ogni responsabilità per ogni danno a persone, a cose o danni indiretti, specialmente se l'apparecchio è stato impiegato per un altro scopo che quello indicato nelle istruzioni per l'uso, non è stato messo in esercizio secondo le nostre istruzioni per l'uso o riparato o delle riparazioni sono state eseguite di iniziativa propria da una persona incompetente.

Ci riserviamo in stabilimento il diritto di eseguire riparazioni oltre quelle indicate nelle presenti istruzioni per l'uso.

In caso di garanzia o riparazione Vi preghiamo di rivolgervi al Vostro punto di vendita.



### Dichiarazione di conformità UE

Dichiariamo sotto la nostra esclusiva responsabilità, che il presente prodotto corrisponde alle relative disposizioni seguenti:

2006/42/CE, 2014/30/UE, 2011/65/UE, 2012/19/UE

Norme armonizzate:

EN 60745-1, EN 50580, EN 62233, EN 55014-1, EN 55014-2, EN 61000-3-2, EN 61000-3-3

La dichiarazione di conformità UE è allegata al prodotto.

Se necessario, può esserne richiesta una copia con il numero d'ordine **2362403**.

- D** **J. WAGNER GMBH**  
Otto-Lilienthal-Str. 18  
88677 Markdorf  
T +49 0180 - 55 92 46 37  
F +49 075 44 -5 05 11 69
- SK** **E-CORECO SK S.R.O.**  
Kráľovská ulica 8/7133  
927 01 Šaľa  
T +42 1948882850  
F +42 1313700077
- CZ** **E-CORECO S.R.O.**  
Na Roudné 102  
301 00 Plzeň  
T +42 734 792 823  
F +42 227 077 364
- F** **WAGNER FRANCE S.A.R.L.**  
12 Avenue des Tropiques  
Z.A. de Courtaboeuf  
91978 Les Ulis Cedex  
T +33 0825 011 111  
F +33 (0)1 69 81 72 57
- GB** **WAGNER SPRAYTECH (UK) LTD**  
Opus Park  
Moorfield Road  
Guildford Surrey GU1 15Z  
T +44 (0) 1483 - 454666  
F + 44 (0) 1483 - 454548
- H** **HONDIMPEX KFT.**  
Kossuth L. u. 48-50  
8060 Mór  
T +36 (-22) - 407 321  
F +36 (- 22) - 407 852
- DK** **ORKLA HOUSE CARE DANMARK A/S**  
Stationsvej 13  
3550 Slangerup  
Danmark  
T +45 47 33 74 00  
F +45 47 33 74 01
- NOR** **ORKLA HOUSE CARE NORGE AS**  
Nedre Skøyen vei 26,  
PO Box 423, Skøyen  
0213 Oslo  
T +47 22 54 40 19
- PL** **PUT WAGNER SERVICE**  
ul. E. Imieli 27  
41-605 Swietochlowice  
T +48/32/346 37 00  
F +48/32/346 37 13
- S** **ORKLA HOUSE CARE AB**  
Box 133  
564 23 Bankeryd  
Sweden  
T +46(0)36 37 63 00
- ROM** **ROMIB S.R.L.**  
str. Poligonului nr. 5 - 7  
100070 Ploiesti ,judet Prahova  
T +40-344801240  
F +40-344801239
- CH** **J. WAGNER AG**  
Industriestraße 22  
9450 Altstätten  
T +41 71 -7 57 22 11  
F +41 71 -7 57 23 23
- E** **MAKIMPORT**  
**HERRAMIENTAS, S.L.**  
C/ Méjico nº 6  
Pol. El Descubrimiento  
28806 Alcalá de Henares (Madrid)  
T 902 199 021 / 91 879 72 00  
F 91 883 19 59
- AUS** **WAGNER SPRAYTECH**  
**AUSTRALIA PTY. LTD.,**  
14-16 Kevlar Close  
Braeside, VIC 3195  
T +61 3 95 87 - 20 00  
F +61 3 95 80 - 91 20
- I** **FHC SRL**  
Via Stazione 94,  
26013 Crema (CR)  
T 0373 204839  
F 0373 204845